

## Innhold

Det grønne skiftet	5
Hurum helsehus	6
Helse, miljø og sikkerhet	8
Seriøsitet og etikk	11
Samfunnsengasjement	13
Samhandlingsprosjekter med kunden i fokus	14
Menneskene våre	16
Bærekraftig entreprenørskap	18
Miljø og bærekraft	20
HENT bygger kunnskap	24
Sortering er et felles ansvar	30
Om rapporten	32

## Om HENT

HENT er en norsk entreprenør som utvikler og utfører alle typer byggeprosjekter. Vi har levert en rekke store byggeprosjekter til både offentlige og private utbyggere. HENT har sitt hovedkontor i Trondheim, med avdelingskontorer i Oslo Bergen, Ålesund, Bodø, Hønefoss, Lillestrøm, Brumunddal og Horten. HENT er 73% eid av Ratos AB.

HENT har gjennomført mange store samspillsprosjekter og utviklet en egen gjennomføringsmodell for disse kalt «HENT totalverdi». Gjennom aktiv deltakelse og integrert prosjektutvikling har HENT i en årrekke deltatt i verdiskapning for sine oppdragsgivere. En komplett deltakelse fra idé til overlevering er et av HENT sine styrker.

Vår forpliktelse til kundene våre er å levere riktig kvalitet, til riktig tid, hver gang. Denne forpliktelsen representerer også selskapets overordnede målsetning for kvalitetsarbeidet. Den oppnår vi gjennom risikobasert kvalitetssikring, ved å avdekke risiko så tidlig som mulig, risikoreduserende prosjektering, risikoreduserende utførelse og kontrollregimer ved forhøyet risiko.

HENT er bevisste sitt samfunnsansvar for helse, miljø og sikkerhet, og dette omfatter både planlegging og gjennomføring av byggeprosessen. Vi har mottatt anerkjennelser både fra myndigheter, byggherrer, konkurrenter og samarbeidspartnere for vårt ubestridte fokus på HMS. HENT er sertifisert i henhold til HMS-standarden ISO 45001:2018. Vi vet at våre ansatte er bedriftens viktigste ressurs, og at høyt fokus på helse og trivsel er en helt avgjørende faktor for så vel sikkerhet som produktivitet.

## Nøkkeltall 2021

Konsern / HENT AS

Omsetning

8,07 MRD / 6,6 MRD

Ansatte

945



# Forord

## **Det grønne skiftet**

Å sikre en bærekraftig omstilling av samfunnet er vår tids største utfordring. Det er en utfordring som påvirker alle bransjer og alle deler av samfunnet – og kanskje spesielt byggebransjen. Året 2021 var preget av et stadig akselererende fokus på grønn omstilling i samfunnet og også i byggebransjen får det grønne skiftet stadig større plass.

Vi i HENT ønsker det grønne skiftet velkommen. HENT har i lengere tid vært en av landets ledende aktører innen grønn prosjektutvikling og gjennomføring. Den økte oppmerksomheten rundt bærekraft i bransjen og hos våre kunder er positivt for HENT og vil styrke vår konkurransekraft og attraktivitet.

## **Våre miljøresultater i 2021**

Miljøsatsingen i HENT er bygget på to overordnede strategier: vi skal bygge stadig mer miljøvennlige bygg og vi skal bygge dem på en stadig mer miljøvennlig måte. HENT har vedtatt noen av bransjens mest ambisiøse målsettinger og ambisjoner for bærekraft og i 2021 så vi kraftfulle resultater av vår miljøsatsing. Vi er nå stolte av å kunne rapportere om 31 % utslippsreduksjon sammenlignet med 2019. HENT er på god vei mot målet om klimanøytralitet i 2045. Vi skjerper nå inn vår målsetting og stiller ytterligere krav til oss selv: vi skal oppnå 50 % klimagassreduksjon innen 2028 fremfor 2030!

## **HENT Future – vårt svar på bærekraftsutfordringen**

HENT Future er vår arbeidsmetodikk og gjennomføringsmodell for bærekraft i prosjekt og setter oss i posisjon til å gjennomføre de mest ambisiøse miljøprosjektene i Skandinavia.

Vi opplever nå at miljø og klima blir stadig viktigere for våre kunder, samarbeidspartnere og medarbeiderne i HENT.

Vi er stolte over å bygge flere av de mest ambisiøse miljøprosjektene i Norge. Grønn kompetanse og gjennomføringsevne er et konkurransefortrinn for HENT og vår satsing på bærekraft er nøkkelen for økt konkurransedyktighet også fremover.

HENT sin posisjon som samfunnsaktør, prosjektskaper og totalentreprenør forplikter oss til en helhetlig tenking og utførelse. Vår tilnærming skal derfor prioritere miljøvennlige valg og våre bidrag skal understøtte de bærekraftige løsningene i prosjekter og på selskapsnivå.

## **Sosial bærekraft**

Samtidig som at den grønne bølgen fikk god plass i ordskiftet i 2021, har også sosial bærekraft fått stadig større oppmerksomhet. I HENT tar vi vår rolle som samfunnsbygger og prosjektskaper på alvor og vi fortsetter å sette sosial, økonomisk og miljømessig bærekraft øverst på agendaen.

HENT setter mennesker og prosjektet i sentrum. Det er menneskene som skaper HENT og våre ansatte og våre samarbeidspartnere er våre viktigste ressurser. Med vår nullvisjon for skader skal alle som utfører arbeid på våre byggeplasser og deres familier føle trygghet for at arbeidsplassen deres er preget av sikkerhet, respekt, trivsel og et helsefremmende arbeidsmiljø.

Alle våre samarbeidspartnere, herunder byggherrer, leverandører, underentreprenører og samfunnet for øvrig, skal være trygge på at prosjektene våre etterlever myndighetskrav og øvrige forventninger til et sikkert og helsefremmende arbeidsmiljø.

For 2021 kan HENT vise til et rekordlavt H-tall – dette er vi stolte av! HMS er en bærebjelke for bærekraftsarbeidet i HENT og en forutsetning for alle aspekter av vår virksomhet.

## **Takk for 2021, velkommen 2022!**

Til slutt ønsker jeg å rette en stor takk til alle medarbeidere i HENT og alle våre samarbeidspartnere. Dere har vært med på å styrke bærekraftsarbeidet i HENT og har bidratt til å gjøre oss mer bærekraftige i 2021.

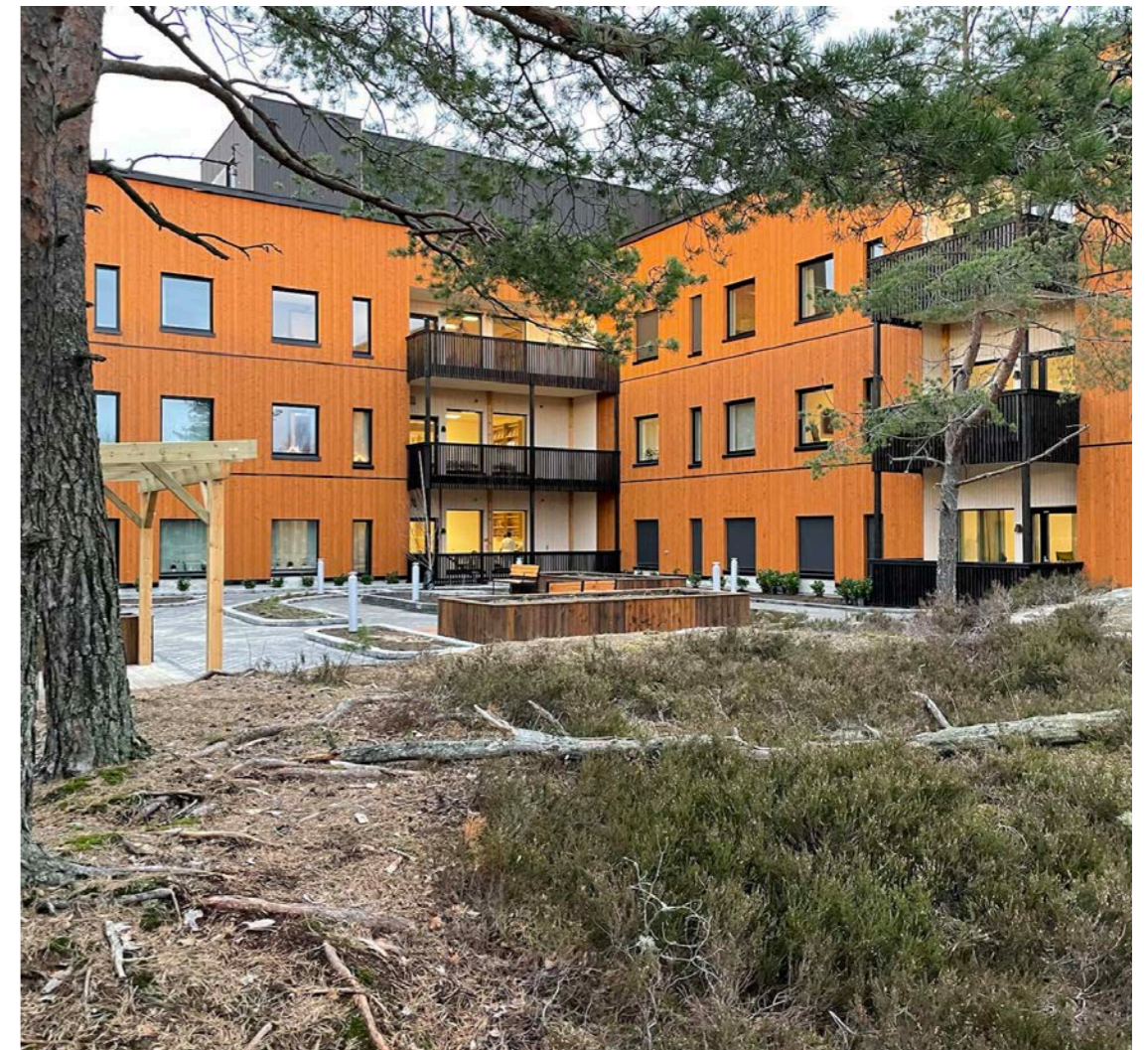
  
Jan K. Jahren  
Konsernsjef HENT



# Hurum helsehus

I oktober 2021 overleverte HENT det som er Norges mest miljøvennlige helsehus. Bygningsmassen inneholder 5 avdelinger med boligfunksjoner, 2 dagsenter, rom for behandling, aktivitet, service og administrasjon i tillegg til lege, frisør og fotpleie. Utendørs er det etablert flotte sansehager, tilpasset det eksisterende terrenget.

Hurum Helsehus er Norges første plusshus sykehjem i henhold til Futurebuilt. Dette har HENT løst ved å bygge et svært energieffektivt bygg og å installere foroverlent energiforsyning. Dette gjør at bygget produserer mer energi enn det bruker. Hele bygget er oppført med en kompakt, arealeffektiv bygningskropp som er godt isolert med lavt varmetap. I tillegg er det installert et høyeffektivt varmesystem som utnytter alt potensial tilgjengelig fra en utradisjonell energiforsyning bestående av brønnpark, spillvarme fra storkjøkken, solceller og PVT-paneler. Solcelle- og PVT-anlegget er det første i sin sort i Norge som tilfører så stor mengde elektrisk og termisk energi og sørger for at plussushuskrav er ivaretatt. Hurum helsehus har også oppnådd sertifiseringen BREEAM Excellent, og det er benyttet lavkarbonbetong klasse A i all støpt betong og i alle hulldekker.



# Helse, miljø og sikkerhet

**HENT setter mennesket og prosjektet i sentrum. Våre ansatte og samarbeidspartnere er våre viktigste ressurser. Med vår 0-visjon for skader skal alle som utfører arbeid på våre byggeplasser og deres familier føle trygghet for at arbeidsplassen er preget av sikkerhet, respekt, trivsel og et helsefremmende arbeidsmiljø.**

Alle våre samarbeidspartnere, herunder byggherrer, leverandører, underentreprenører og samfunnet for øvrig, skal være trygge på at prosjektene etterlever myndighetskrav og øvrige forventninger til et sikkert og helsefremmende arbeidsmiljø. Dette skal oppnås gjennom systematisk arbeid preget av kunnskap, erfaringslæring og en ledelse som ved handling viser at HMS har førsteprioritet uavhengig av andre behov og ønsker. Vi er overbevist om at en høy HMS-standard er nødvendig for optimal drift og en langsiktig bedriftsøkonomisk lønnsomhet. I 10 år har vi vært gjennom årlige ISO-revisjoner, uten at revisor har funnet avvik. Vi har hatt samme revisor alle disse årene, og i forbindelse med «10-årsjubileet» uttaler han følgende:

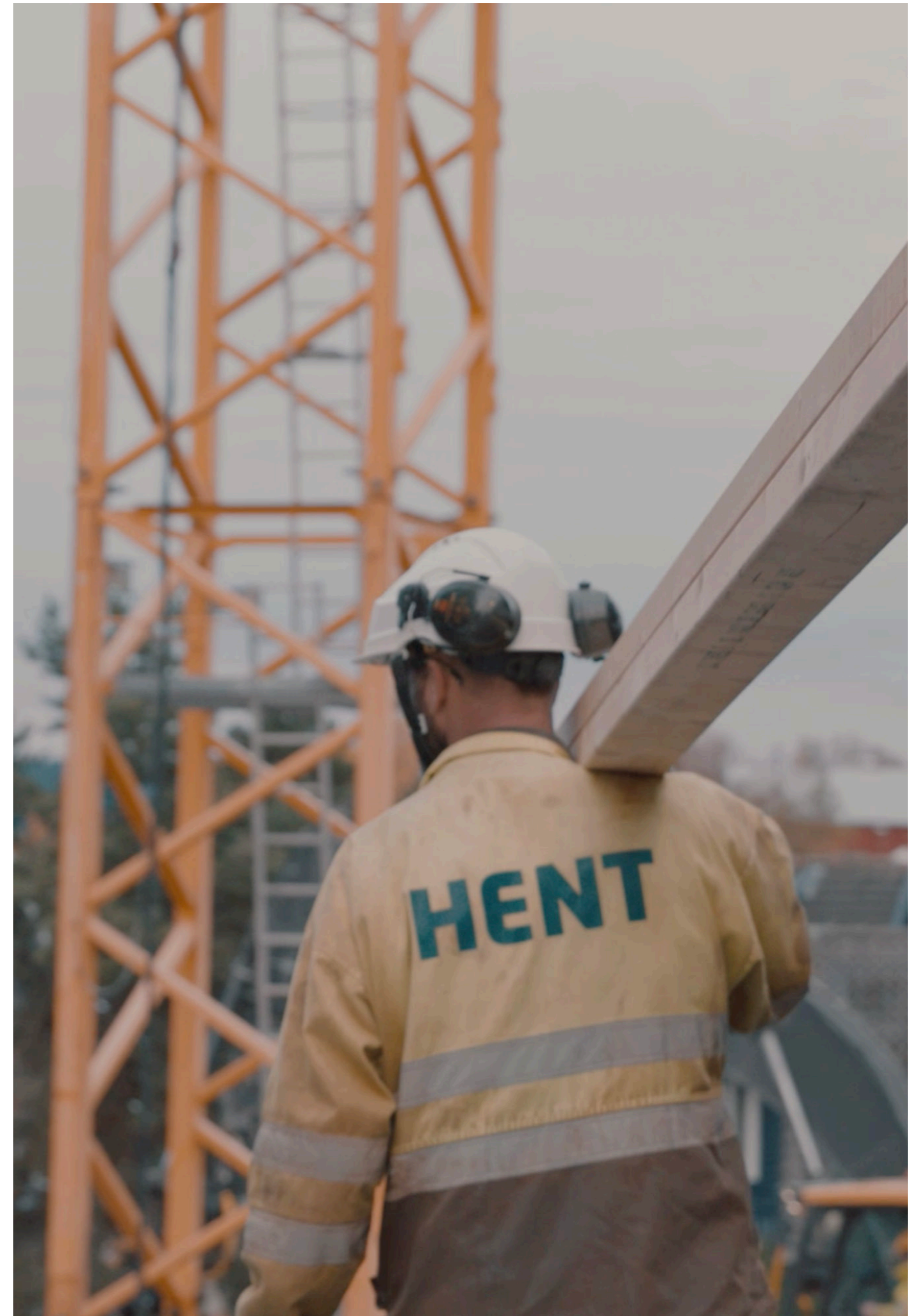
*- Organisasjonen har vært gjennom en solid modningsprosess, og han konstaterer nå at vi betrakter systemet som vårt verktøy til forbedring. -Og dere har kommet langt siden starten for 10 år siden. Men dere vil aldri komme i mål, fordi det ligger i utviklingens natur at en alltid kan bli bedre. Men det er forskjell på forbedringsløp i den øvre del av skalaen og de som sliter i andre enden. Dere tilhører den øvre.*

HENT kan vise til et rekordlavt H-tall vi selvfølgelig er stolte av. H- og F-tall er pr. definisjon reaktive parametere, selv om kunnskapen fra disse selvfølgelig nyttes i proaktivt øyemed.

Ledelsen har et særskilt ansvar for personlig involvering for å sikre organisasjonens måloppnåelse på HMS. Vi har etablert en rekke strukturer som sikrer nettopp dette. Fra konsernsjef til arbeidsleder og bas, der sistnevnte representerer det ytterste leddet i lederkjeden. Et obligatorisk morgenmøte på alle prosjekter ivaretar sikkerhet, drift og logistikkoppgaver før dagen starter. Videre innførte vi for 3 år siden en månedlig evaluering av HMS-prestasjonen til alle prosjekter. Resultatet visualiseres i tråd med LEAN-tankegangen, slik at prosjektene på en enkel måte får oversikt over status på sitt prosjekt samtidig som veiledning og opplæring gis for ytterligere forbedring.

## Risikoprofil

Vi har utviklet en ny indikator der datagrunnlaget i sann tid hentes fra vår database for uønskete hendelser, og der fokuset rettes mot alvorlighetsgrad og skadepotensiale i alle hendelser som meldes. Uavhengig av om disse faktisk endte som en H-hendelse eller ble forhindret som følge av vårt HMS-regime. Dette gir oss mulighet til å se i hvilke kategorier som hendelser med høyt skadepotensial opptrer hyppigst, og dermed målrette tiltak for å redusere disse. Parallelt med dette deltar vi i arbeidsgrupper sammen med andre bransjeaktører og FOU-miljøer med mål å utvikle andre og felles indikatorer som erstatning for H- og F-tallet.





UiO Livsvitenskapsbygget

# Seriøsitet og etikk

**Vi ser en klar og positiv tendens til at samfunnet i langt større grad skjerper kravene for å sikre seriøse aktører og en seriøs bransje. Statistikken viser at byggebransjen definitivt har sine utfordringer.**

Store og seriøse byggherrer har nå kontrakter som stiller strenge krav til seriøsitet. Vi opplever konkurranser som har betydelig vekt på dette tema i totalvurderingen sin. HENT har jobbet målrettet gjennom flere år med forebygging av arbeidslivskriminalitet, og har utviklet gode systemer for risikovurdering, kontroll og oppfølging. Alle underentreprenører må gjennom strenge prekvalifiseringsrutiner før eventuelt kontrakt blir signert. Det er utviklet programvare som bidrar med løpende kontrollrutiner, og som åpner for nye arbeidsmetoder. HENT har to fora for seriøsitetssaker. Ett på strategisk nivå, og ett som tar for seg praktiske og konkrete saker som dukker opp og løses fra alle faser av prosjektgjennomføringen. Alle underentreprenører som jobber for HENT må gjennom den samme sikkerhetsopplæringen kalt HENT-way. Det er HENT-skolen som er ansvarlig for denne opplæringen.

## **Etiske retningslinjer**

I områdene hvor HENT opererer, er næringslivet godt regulert, men bygg- og anleggsbransjen er risikoutsatt med tanke på useriøse aktører. Etiske dilemmaer og konflikter kan oppstå av ulike og sammensatte årsaker. Konsernets etiske retningslinjer er utarbeidet med hensikt å veilede de ansatte og samarbeidspartnerne våre gjennom slike situasjoner. HENT sine etiske retningslinjer er basert på FNs Global Compacts ti prinsipper, som igjen er basert på FNs menneskerettighetserklæring, ILOs grunnleggende konvensjoner Human Rights at Work, Rio-erklæringen og FNs konvensjon mot korrupsjon. Signering av etiske retningslinjer er en del av rutinen ved signeringsprosessen med nyansatte i HENT. Etiske retningslinjer er implementert som en del av standard administrative bestemmelser og derav en del av kontraktsdokumentene med underentreprenører. I den årlige klimaundersøkelsen etterspør vi tilbakemeldinger fra ansatte om eventuelle opplevde brudd på etiske retningslinjer. Disse tilbakemeldingene gir grunnlag for vurdering av tiltak og spesielle fokusområder fremover.

Som en del av HENT sin kompetansebygging innenfor betongfaget har HENT ansatt et større antall betongfagarbeidere fra Portugal. Som alle internasjonale ansettelse i HENT ansettes naturligvis medarbeiderne våre fra Portugal på like vilkår som øvrige ansatte i HENT, med lik lønn, pensjons- og forsikringsordning og fast ansettelse. Våre dyktige kolleger fra Portugal er et eksempel på at byggebransjens internasjonale karakter ikke er en motsetning for seriøsitet, men heller er et aspekt av vår bransje vi kan være stolte over.

## **Varsling av kritikkverdige forhold**

HENT startet i 2019 arbeidet med å innføre en digital varslingsportal hvor ansatte kan varsle selskapet om kritikkverdige forhold. Dette sikrer at varsler håndteres på en riktig og forsvarlig måte, i tillegg til å unngå tvil om hva som er et varsel og ikke. Arbeidet gjennom 2019 ga gode resultater og portalen ble lansert i første kvartal 2020. Portalen er i dag velkjent for de ansatte, som kan varsle både anonymt og med fullt navn. Portalen er tilgjengelig fra flere kanaler, blant annet på Sharepoint, HENT-huset, månedsinfo til egenproduksjon, og personalhåndboken.

# Samfunnsengasjement



Gyaw Gyaw teamhus i Noh Bo. Foto: Gyaw Gyaw

## Bygger demokrati med arkitektur

HENT har gjennom flere år bidratt med ulike former for støtte til ideelle organisasjoner. Siden 2009 har vi vært en fast samarbeidspartner med Gyaw Gyaw. Organisasjonen holder til på grensa mellom Thailand og Myanmar. Gyaw Gyaw er karensk og betyr sakte, og reflekterer organisasjonens filosofi om en sakte og bærekraftig utvikling i takt med samfunnet de er en del av. De har siden oppstarten bygd en rekke undervisningsbygg i tradisjonell lokal stil. De har lagt til rette for praktisk kunnskapsoverføring og skapt en arena for undervisning og læring. Gjennom det styrker de både demokratiforståelse og menneskerettigheter.

## Et viktig bidrag

Situasjonen i Myanmar er dessverre fortsatt svært alvorlig. Covid-19 pandemien rammer fortsatt Myanmar hardt og militærdiktaturet i Myanmar strammer stadig grepet, men til tross for dette jobber Gyaw Gyaw ufortrødent videre. Dette hadde ikke vært mulig uten god støtte fra trofaste støttespillere som bidrar med rammer som gjør det mulig å tilpasse seg de skiftende forholdene. Derfor er vi i HENT stolte av å støtte dette viktige prosjektet i Myanmar.

HENT sin BIM-avdeling har i 2021 hjulpet Gyaw Gyaw med å strukturere prosjektgjennomføringsansvaret bedre med en tydeligere mal for tegningsarbeidet. Dette har gjort det enklere for arkitektene å lage arbeidstegninger og forenkle forståelsen for teamet som nå får mer like tegninger å forholde seg til i hvert prosjekt.

## To nye lærerhus og klasserom under konstruksjon

I løpet av året har prosjektteamet gjennomført bygging av

et teamhus, hvor teammedlemmer som ikke har familie i nærheten kan overnatte. I mars kunne prosjektet endelig fullføre huset for lærere i Kle Mo Kee på 132 m<sup>2</sup> og det ble også reist et lærerhus i Tea Du Koh på 47 m<sup>2</sup> og her er det også to klasserom under konstruksjon.



Gyaw Gyaw lærerhus i Tea Du Koh. Foto: Gyaw Gyaw



Gyaw Gyaw Noh Bo team. Foto: Gyaw Gyaw

## Gleder andre til jul

Kirkens Bymisjon er en åpen og inkluderende ideell organisasjon som arbeider i byer over hele Norge, blant mennesker som strever med hverdagen på ulike måter. Organisasjonens visjon er at alle mennesker erfarer respekt, rettferdighet og omsorg. HENT har i mange år støttet organisasjonen både ved økonomiske bidrag og gjennom at deler av organisasjonen fysisk har deltatt og bidratt under gjennomføring av ulike tiltak og arrangementer.

Tradisjon tro har også ansatte i 2021 engasjert seg for de som kanskje gruer seg til jul. Mange ansatte har i tillegg til støtten fra selskapet gitt private bidrag. Bidragene blir til måltider og felleskap på Kirkens Bymisjon sine møtesteder og kafeer over hele landet. For hver ansatt som støtter arbeidet, henger vi opp en ny julekule på juletreet vårt på hovedkontoret i Trondheim.

## Meningsfull vakt i desember

En av juletradisjonene blant ansatte på Oslokontoret er å stå grytevakt sammen med Frelsesarmeen. For mange ansatte er dette både en hyggelig og meningsfylt juletradisjon. Tiden ansatte bruker på grytevakten gir enslige og familier som trenger det, litt ekstra hjelp og omsorg. Pengene som kommer inn, går til mennesker som sliter med å få endene til å møtes. Vi synes det er hyggelig å bidra til at flere kan få en hyggelig og fredfull jul, og til støtte ellers i hverdagen.

## Bidrar til økt trivsel i hverdagen for sykehusbarn

HENT ga i 2021 også støtte til sykehusbarnehagen på St. Olavs hospital i Trondheim.

Vi ønsker å gi gaver som utgjør en forskjell for barn i Norge. Sykehusbarnehagen på St. Olavs gjør mye fint for barn som av ulike grunner ikke kan få en hverdag med lek og samvær med venner, Sykehusbarnehagen er et pedagogisk tilrettelagt tilbud for barn i alderen 0 – 6 år som er innlagt ved Barne- og ungdomsklinikken. Her er det lagt til rette for stimulering gjennom lek og allsidige aktiviteter. Med dette ønsker sykehusbarnehagen å ta vare på det friske i barnet og prøver å normalisere hverdagen så godt som mulig, slik at det kommer seg gjennom sykehusoppholdet på best mulig måte.



Foto: Frelsesarmeen

# Samhandlingsprosjekter med kunden i fokus

Gjennom HENTs satsning på samhandlingskontrakter, skapes løsninger som møter kundens ambisjoner, behov og rammer. Dette betyr fornøyde byggherrer og gode samarbeidsrelasjoner.

HENT møter i økende grad kunder med ambisiøse bærekraftsmål og flere har mål utover det som er lovpålagt. Gjennom samhandlingsprosjekter sikrer vi at vi kan møte prosjekters ambisjoner med realistiske og bærekraftige løsninger.

Store ambisjoner realiseres gjennom samhandlingskontrakter, Arnt Skogan er avdelingsleder for prosjektutvikling i HENT og opplever at prosjekter som drives frem gjennom samhandlingskontrakter sikrer fornøyde byggherrer:

- Vi er forent om et klart, felles mål fra starten av i denne typen kontrakter, begynner Skogan. - Dette gir oss større rom for å presentere kunden for realistiske muligheter innenfor de rammene som er satt.

Skogan forteller om en bransje som ønsker å ta gode valg med hensyn til blant annet klima- og miljøhensyn.

- Bærekraftige valg utover de kravene som er lovpålagte, kan ofte koste mer. Det må med andre ord være rom i budsjettet for å ta denne typen valg, forklarer Skogan.

Samhandlingsprosjekter i HENT er en inkluderende prosess som jobber for å ivareta prosjektets ambisjoner og mål innenfor reelle rammer, både lovpålagte og økonomiske. Interne og eksterne fagrådgivere er til stede under hele samhandlingsprosessen og det er kort vei mellom ressursene, noe som sikrer at råd og muligheter alltid er å finne i sanntid. Dette samme gjelder prisestimer og denne kontraktstypen resulterer i realistiske og forutsigbare budsjetter.

- Jeg tørr faktisk påstå at vi er blant de beste i Norge på denne type estimater, sier Skogan. - samhandlingskontrakter legger opp til enighet om alt vi skal gjøre, og dette senker også muligheten for uenigheter underveis og i etterkant av prosjektet.

#### Fagrådgivere med et helhetlig blikk

I seksjon for bærekraft sitter det en stor gruppe energi- og miljørådgivere. Fagleder for bærekraft, Jonas Buan, er leder for en gruppe fagrådgivere som blant annet har spesialisert seg på samhandlingsprosjekter.

- Vi veileder kunden rundt muligheter knyttet til energi- og miljøspørsmål, forteller Buan. - Rådgiverne i



Arnt Skogan, avdelingsleder prosjektutvikling i HENT.

avdelingen er fagsterke og har samtidig god kjennskap til samhandlingsmetodikken vi benytter i HENT.

Med rådgivere som kjenner både fag og metodikk godt, har HENT muligheten til å tilby kundene råd som ivaretar helheten av prosjektet. Kontraktsformen sikrer også at miljø- og energihensyn er en integrert del av hele prosessen – fra oppstart til overlevering og bruk av sluttbruker.

- Fordelen med denne kontraktsformen er at aktørene i prosjektet får en større forståelse for hvor kravene kommer fra, sier Buan. - De har ofte vært med på å sette dem selv og dette bidrar til en god forankring av et bærekraftig tanke sett.

#### Satser på samhandling

HENT satser på samhandling som kontraktsform og både Skogan og Buan opplever at dette er blitt en etterspurt prosjektmetodikk.



Jonas Buan, fagleder for bærekraft.

- Det er enda et nytt initiativ, men vi opplever at de kundene vi har samhandlingskontrakter med føler seg mer ivaretatt, sier Buan. - Vi har mange kundetyper og flere av dem har ikke egne fagressurser på disse feltene. Tilbakemeldingene vi får er at de designerte fagressursene de får hos oss er verdikende for dem.

- Fordelen med denne typen kontraktsform er at det blir mindre rom for tolkning og misforståelser underveis i prosjektet. Byggherre får et skreddersydd prosjekt som oppfyller deres behov, mål og rammer. Dette skaper forutsigbare prosesser og fornøyde kunder, avslutter Skogan.



#### Interesseparter knyttet til kjernevirksomhet

I 2021 har HENT publisert i styringssystemet sitt et nytt kompetanseområde «Byggherre og kontrakt» som beskriver i tillegg til rutinene direkte knyttet til sikring av ivaretagelse kontraktkrav, også prosedyrer for samarbeid og kommunikasjon med byggherren.

Økt satsing og bruk av VDC-metodikk i prosjekteringsfasen har ført til økt bruk av enkle spørreskjema/møteevalueringer i gjennomføring av prosjektering. Disse gir fortløpende tilbakemelding på gjennomføringen fra deltagere i prosessen.

Fra og med 2021 har HENT begynt også med to typer kundeundersøkelser: Det sendes ut en kort web-basert spørreundersøkelse til alle Byggherrekunder to ganger i året. Formålet med denne er å få et overordnet bilde over erfaringer i ulike faser på våre prosjekt. I tillegg er det gjennomført prestasjonsevalueringer med Benchmarkingsverktøyet CII 10-10 (Nordic 10-10) på et utvalg av prosjekter. Med CII 10-10 får vi en dypere innsikt i hvordan prosjektene presenterer på ti innsatsområder: Planlegging, organisering, ledelse, styring, prosjekteringseffektivitet, HR-ressurser, kvalitet, bærekraftighet, verdikjedens samvirke og sikkerhet. Verktøyet måler erfaringer som hele prosjektteamet - byggherren, HENT sin prosjektorganisasjon samt kontraktsmedhjelpere - sitter med, og hjelper med kartlegging av både forbedringsbehov og gode erfaringer på prosjekt, portefølje og selskapsnivå.



# Menneskene våre



**HENT arbeider kontinuerlig med trivsel på arbeidsplassen, og vi gjennomfører årlige klimaundersøkelser for alle ansatte med stabilt gode resultater. Resultatene fra disse undersøkelsene benyttes aktivt av ledelsen i større og større grad. Tilbakemeldingene fra klimaundersøkelsene tilsier at trivselen er høy i HENT. I 2021 var gjennomsnittsscoren identisk på alle 5 spørsmålskategorier sammenliknet med resultatene fra 2020. Dette er svært gledelig, spesielt med tanke på at 2021 også har vært et unntaksår med pandemi, usikkerhet og endringer.**

På spørsmålet «Trives du i HENT?» ble det satt som et mål på selskapsnivå at vi skal score 5,0 i 2021. Tidligere har dette spørsmålet fått en score på 4,8 i 2019 og 4,9 i 2020. Det er særdeles positivt at vi lyktes med dette arbeidet, da dette spørsmålet fikk en score på nettopp 5,0 i undersøkelsen fra 2021.

## Antall ansatte

Ved utgangen av 2021 var det 945 ansatte i HENT AS. I HENT AS begynte det totalt 110 nye ansatte, og 113 sluttet. Netto tilvekst av nye ansatte i 2021 var minus tre ansatte.

## Mangfold og likestilling

Vi har skapt ytterligere mangfold i ansattgruppen ved ansettelse av mange medarbeidere med ulike nasjonaliteter, og i 2021 ansatte vi flere med minoritetsbakgrunn. Dette er med på å øke mangfoldet i HENT vi er stolte av den positive utviklingen. Tradisjonelt er byggebransjen en svært mannsdominert bransje. Dette gjelder også for HENT. I 2021 var kvinneandelen i bransjen på 10,4% ifølge Statistisk sentralbyrå. HENT jobber kontinuerlig med å rekruttere kvinner inn i bedriften. I løpet av 2021 økte vi kvinneandelen fra 14,6 % til 15,6 %, en økning på 6,8 %. Utviklingen er gledelig, men til tross for at dette har vært et overordnet mål på selskapsnivå å rekruttere enda flere kvinner, anerkjenner vi at utviklingen går for sakte. I 2020 ansatte vi totalt 25 kvinner i HENT AS, i 2021 ansatte vi 19 kvinner. Det er et fokus på å øke kvinneandelen i selskapet, og dette arbeidet vil fortsette også i 2022.

Konsernledelsen bestod i 2021 av 14 personer, hvorav 2 av disse er kvinner.

## Involvering

HENT har en rekke prosesser og mekanismer for å tilrettelegge for og sikre ansattes deltagelse i styrende prosesser. På det enkelte prosjekt er husmøtet en viktig arena, sammen med team- og avdelingsmøter på administrativt nivå. Dette er arenaer som skal være inkluderende med en lav terskel for deltagerne å løfte opp saker, der alle ansatte kan påvirke beslutningsprosesser. Videre er verneombudene (både for administrasjon og egenproduksjon) et viktig bindeledd mellom ledelsen og ansatte, og tar opp arbeidsmiljø saker som ansatte er opptatt av. Verneombudene er medlem av arbeidsmiljøutvalget i HENT (AMU).

Ansatte er også representert i HENT sitt styre, både fagarbeiderne og administrasjonsansatte. Fagarbeiderne har én ansatt-representant og to varamedlemmer i styret. Administrasjonen har to ansatt-representanter og tre varamedlemmer.

HENT gjennomfører årlige trivselsundersøkelser og ledelsen benytter resultatene aktivt til å gjennomføre forbedringer. I tillegg gjennomføres det årlige medarbeidersamtaler samt løpende oppfølgingssamtaler minimum hvert kvartal. Nyansatte har minimum tre oppfølgingssamtaler i prøveperioden, 1, 3 og 5 mnd. HENT har også en forbedringsforslagkasse der man enkelt kan registrere sine forbedringsforslag, samt en varslingskanal for kritikkverdige forhold.

## Sykefravær

HENT har over lang tid hatt fokus på å forebygge sykefravær, etablere god oppfølging og sikre en tett dialog mellom arbeidstaker og arbeidsgiver. Selskapet har etablert gode rutiner og hatt fokus på å sikre tett dialog med alle medarbeidere. Bedriftshelsetjenesten benyttes aktivt både med hensyn til forebyggende tiltak, samt bistand ved sykefravær.

Sykefraværet endte for 2021 på 4,37 % for HENT AS, noe som er betydelig lavere enn gjennomsnittet i bransjen (6,8%, SSB), og betydelig lavere enn gjennomsnittet på landsbasis (6,75%, SSB). Vi observerer en økning fra 2020, noe som vi hovedsak skyldes pandemien vi har vært igjennom. Utviklingen har over tid vært positiv, og vi ser effekten av å ha etablert gode rutiner, god organisering av sykefraværarbeid, sterkt fokus på forebyggende arbeid og tett oppfølging. Det er naturlig å se det generelt lave sykefraværet i sammenheng med høy trivsel i HENT, noe årlige klimaundersøkelser også bekrefter.

## Tilbud om helsekontroll og influensavaksine

Alle ansatte over 45 år i bedriften fikk i 2021 tilbud om helsekontroll med lege. Alle under 45 år fikk tilbud om helsekontroll med HMS-rådgiver, samt også mulighet til helsekontroll med lege mot en liten egenandel. For fagarbeidere gjennomføres det utvidede helseundersøkelser. HENT har i 2021 tilbudt alle ansatte influensavaksine gjennom vår bedriftshelsetjeneste. Dette tilbudet benyttet ca. 30% av arbeidsstokken seg av i 2020, mot 23% i 2021.

## Foreldrepermisjon

HENT AS forskutterer full lønn i foreldrepermisjon for sine ansatte som ett ansattgode (der den ansatte velger 100% dekningsgrad). Dette er gjelder både for menn og kvinner.

## Ansattes deltakelse i kollektive forhandlingsavtaler

HENT AS har tariffavtale med fellesforbundet og følger tariffavtalen og lokale avtaler for ansatte i egenproduksjonsavdelingen. Det finnes også ett arbeidsmiljøutvalg, verneombud for administrasjonsansatte samt styringsgruppe for pensjon (AMU)

- Tariffavtale egenproduksjon (+ lokale forhandlinger)
- AMU
- Styringsgruppe pensjon (AMU)
- Verneombud
- Ansattrepresentanter i styre

## Medarbeidersamtaler

Det gjennomføres minimum fire avtalte og strukturerte samtaler mellom medarbeider og leder per år. Dette for at medarbeider og leder enklere skal kunne følge opp prestasjon, samarbeid, utvikling og trivsel. Det gjennomføres tre kortere samtaler hvert år kalt utviklingssamtaler, og en mer komplett medarbeidersamtale mot slutten av hvert år. I de kortere samtalene på ca. 30 minutter legges fokuset på medarbeiderens muligheter, potensial, og behov for utvikling, faglig og administrativt. Den lengre medarbeidersamtalen fokuserer på medarbeiderens og lederens arbeidssituasjon, og skal være mer systematisk, gjennomtenkt og grundig enn den daglige kontakten.

I 2021 gjennomførte 80 % av de ansatte slike utviklingssamtaler. HENT jobber kontinuerlig med å øke denne andelen.

## Fordeler gitt til heltidsansatte som ikke blir gitt til midlertidige eller deltidsansatte

HENT sine ordninger gis til både fulltidsansatte, deltidsansatte, og midlertidige ansatte i bedriften. Enkelte avvik kan forekomme ved kortere engasjementer (sommerjobber etc.). Dette gjelder:

- Subsidiert telefon
- ECOM (mobilabonnement)
- Enkelte personforsikringer
- Behandlingsrefusjoner

# Bærekraftig entreprenørskap

Det velter en grønn bølge over bygg- og anleggsbransjen. HENT jobber målrettet for å sikre at prosjektene i vår portefølje er gode og trygge bygg – i dag og i fremtiden!

Bærekraft har fått en sentral rolle i HENTs prosjekter de siste årene og teamleder for miljø, Synne Sofie Eliasson, er sikker på at fokuset på området fortsatt vil øke i årene fremover.

## Miljø i fokus

- Siden jeg startet i HENT i 2015 har byggherrene absolutt blitt mer opptatt av miljø og bærekraft, forteller Eliasson. - Det er motiverende å jobbe med prosjekter hvor byggherre helt åpenbart har bærekraft som fokusområde og ønsker både et bygg, en byggeplass og en prosess som ivaretar klima- og miljøhensyn.

Eliasson og hennes team med miljørådgivere jobber for å sikre at HENTs prosjekter møter både byggherres krav og forventninger så vel som lovpålagte krav. Miljørådgiverne sammenstiller blant annet miljøkrav i miljøoppfølgingsplanen og sikrer oppfølgingen av dem.

- Vi holder miljømøter og går miljørunder på byggeplassene våre, forklarer Eliasson. - På miljørunder kontrollerer vi ytre miljø, materialer og produkter som benyttes. Materialene og produktene vi bruker skal være helse- og miljøvennlige for å sikre helsen til de som jobber på byggeplassen samt et godt inneklima for sluttbrukeren.

## En bransje i utvikling

Miljørådgivers arbeidsdag har endret seg betraktelig på få år, fra å hovedsakelig handle om produktkontroll, avfallssortering og forurenset grunn, til å handle om klimagassreduksjon, utslippsfrie byggeplasser og miljøsertifiseringer.

- Tidligere brukte vi mye tid på å sikre at produktene vi benyttet ikke var helse- og miljøskadelige. Den jobben går i dag mye enklere, forteller Eliasson. - Både fordi mange av de verste stoffene fases ut, men også fordi dokumentasjon har blitt mer tilgjengelig og systemene for å kontrollere disse, har blitt bedre. Dette gjør at vi kan bruke mer tid på større oppgaver som klimagassberegninger, miljøsertifiseringer og rådgivning for bærekraftige materialvalg og løsninger.

## Bærekraftig trendspotting

Det som for få år siden kun var aktuelt for byggherrer med høye miljøambisjoner, har i dag blitt til krav som kan gjennomføres på de fleste byggeplasser og prosjekter.



Synne Sofie Eliasson, teamleder for miljø i HENT.

- Fossilfrie byggeplasser er et godt eksempel på noe som for bare et par år siden var noe som krevde en del ekstra arbeid og tilrettelegging, forklarer Eliasson. - I dag er dette ofte en forventning og en forholdsvis grei sak å få til på våre byggeplasser.

Eliasson forteller om en bransje som i økende grad dreier mot utslippsfrie byggeplasser og at dette etter hvert vil være mulig å realisere: -For å få til dette er vi avhengige av at enda flere av maskinene blir elektriske. Med en større flåte av flere elektriske maskiner vil vi bli mer konkurransedyktige i anbud, og få byggeplasser med betydelig lavere klimagassutslipp og redusert luft- og støyforurensning, sier hun.

Med fossilfrie og etter hvert utslippsfrie byggeplasser, hva blir det neste?

- Bransjen vår har fortsatt et stort potensial for å redusere vår klima- og miljøbelastning, sier Eliasson. - Utover det å bygge med mer klimavennlige materialer og redusere utslipp fra maskiner, gjelder det nå å ta vare på de ressursene som allerede er i omløp, og det skjer derfor mye innen ombruk, gjenvinning og sirkulær økonomi i bransjen. Vi har fortsatt mye igjen å lære på dette feltet, men vi beveger oss i riktig retning.



Regjeringsskvartalet A-blokken. Illustrasjon: Team Urbis

“ HENT Future – vårt konsept for bærekraftig prosjektutvikling og bærekraftig realisering av byggeprosjekt ”

Jan K. Jahren, konsernsjef HENT

# Miljø og bærekraft

**Miljøsatsingen i HENT er bygget på to overordnede strategier: vi skal bygge stadig mer miljøvennlige bygg og vi skal bygge dem på en stadig mer miljøvennlig måte.**

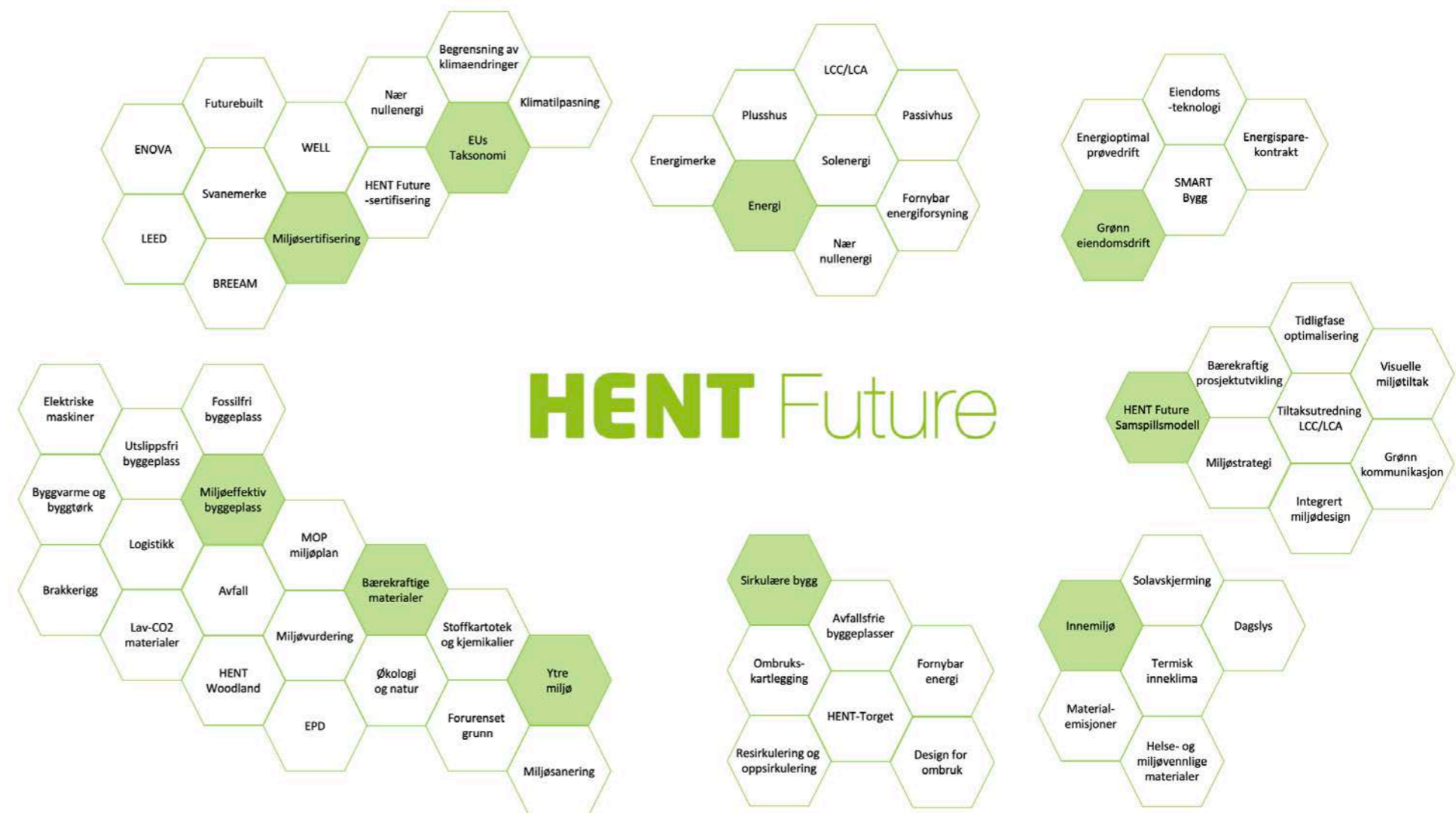
HENT har vedtatt noen av bransjens mest ambisiøse målsettinger og ambisjoner for miljø og klima, og i 2021 så vi kraftfulle resultater av vår miljøsatsing. HENT har redusert sine klimagassutslipp med 31 %, et tydelig bevis på at HENT har lyktes i arbeidet med å drive sin virksomhet på en stadig mer miljøvennlig måte.

I 2021 vi at miljø og klima blir stadig viktigere for våre kunder, samarbeidspartnere og medarbeiderne i HENT. I 2021 har vi i HENT videreutviklet vår kompetanse og våre verktøy for realisering av grønne prosjekt – grønn kompetanse og gjennomføringsevne er et konkurransefortrinn for HENT blant annet gjennom HENT Future.

## HENT Future

HENT Future er vårt konsept for bærekraftig prosjektutvikling og prosjektgjennomføring. Bærekraftig bygging og grønn omstilling krever et bredt spekter av virkemidler, verktøy, og tiltak. De riktige virkemidlene og tiltakene varierer fra prosjekt til prosjekt. HENT Future prosjektutvikling gir fleksibilitet innenfor et systematisert rammeverk til å velge det riktige ambisjonsnivået og de riktige virkemidlene tilpasset det enkelte prosjekt.

Gjennom HENT Future gir vi et rammeverk for prosjekter og byggherrer slik at våre kunder lettere kan navigere i det stadig mer kompliserte landskapet av miljø- og energikvaliteter. HENT Future setter bærekraft i system, synliggjør kompetansen og løsningene våre, og tilrettelegger for at vi sammen med våre kunder kan identifisere de miljøtiltakene som passer best til det enkelte prosjekt.



### **HENT miljøeffektiv byggeplass**

HENT miljøeffektiv byggeplass er vårt fremste virkemiddel for å redusere miljøbelastningen fra våre byggeplasser. Miljøeffektiv byggeplass består av en tiltakspakke og et sertifiseringssystem, der alle prosjekter skal iverksette og dokumentere miljøtiltak. Miljøeffektiv byggeplass er et kontrollsystem for implementering av større og mindre miljøtiltak i byggefase, med tiltak som miljøvennlig byggevarme, avfallsminimering, resurseffektivitet, kjemikaliekontroll, energieffektivitet, gjenbruk og avfallssortering. Konkrete tiltak med målbar reduksjon av miljøpåvirkning fra våre byggeplasser og brakkerigger.

### **Seksjon for bærekraft**

HENT har bygget opp kompetanse i eget hus på energi, miljø og bærekraft. Seksjon for bærekraft består av 20 energi- og miljørådgivere med bred kompetanse innenfor miljø- og energirådgiving og miljøsertifisering. Gjennom Seksjon for bærekraft satser HENT offensivt for å møte framtidens krav og forventninger til energi og miljø, med kompetanse og kapasitet til innovasjon og utvikling av nye bærekraftige løsninger og konsepter. Rådgivere fra Seksjon for bærekraft sitter ofte i en koordineringsrolle for miljø- og energifaget i prosjektering og gjennomføring, og som prosjekterende fagrådgiver. Det kan for eksempel være som energirådgiver med ansvarsrett, solcellemodelleringer, og BREEAM AP.

### **Bærekraftige bygg**

HENT sitt viktigste bidrag til grønn omstilling i samfunnet er å realisere byggeprosjekter med ambisiøse miljø- og bærekraftsprofiler.

I 2019 var 25 % av omsetningen til HENT i prosjekter definert som bærekraftige. For 2021 er andelen 60 % prosent. Denne utviklingen er en del av en større markedstrend, men den stadig grønnere og mer miljøriktige prosjektporteføljen demonstrerer også hvordan HENT er en attraktiv entreprenør for byggherrer som ønsker å realisere mer bærekraftige prosjekter. HENT skal være en bidragsyter for grønn omstilling ved å tilby mer bærekraftige løsninger til våre kunder, og ved å konkurrere om de mest bærekraftige prosjektene i markedet.

### **HENT Future-sertifisering**

HENT Future-sertifisering er en realisering og prosjektmaterialisering av vårt arbeid med bærekraftige bygg. Et bygg som er HENT Future-sertifisert, er et bygg som har og anerkjennes for særskilte miljø- og energikvaliteter utover myndighetskrav.

HENT Future-sertifisering dokumenterer tiltak for bærekraft og miljø, og systematiserer miljøytelsene opp mot anerkjente standarder og ytelsesmål. Konseptet skaper slik en økt bevissthet, merkevareprofil og gir kunden et vitnemål på byggets miljøvennlige løsninger.

Prosjektets oppnådde kvaliteter sammenstilles i prosjektets bærekraftsmerke. Bærekraftsmerket er en illustrativ sammenstilling av byggets kvaliteter. Fysisk plakett av byggets bærekraftsmerke overrekkes Byggherre ved ferdigstillelse, med tilhørende HENT Future Bærekraftsrapport der alle kvaliteter dokumenteres.

HENT er stolt over å ha overlevert HENT Future sertifikater på fem ulike bygg i 2021, blant annet Hegra barneskole og Borgafjellet barneskole.

*Bærekraftige prosjekter er prosjekter som overoppfyller miljø- og energikrav definert av myndighetene i TEK 17 i betydelig grad: HENT Future-sertifisering, WELL, LEED, BREEAM Very Good eller bedre, Miljöbyggnad Silver eller bedre, Svanemerke, Plusshus, Null-energi, Futurebuilt, ZEB, og HENT Woodland (massivtre). Energimerke A, passivhus, BREEAM Pass og BREEAM Good er blant prosjekt karakteristikkene som overoppfyller myndighetskrav, men ikke i stor nok grad til at prosjektet defineres som bærekraftig.*



# HENT bygger kunnskap



## Hegra barneskole

I Stjørdal har HENT sammen med Stjørdal kommune satt en ny gullstandard for miljøvennlige skolebygg. Hegra barneskole er gjennomført med vekt på samspill og dialog i alle faser av prosjektet, med basis i en samspillsentreprise. Skolen er bygd med bærekonstruksjon av limtre og måler 4500 m<sup>2</sup> over 2 etasjer. Arkitektonisk er bygningskroppen kledd med tre både på yttervegger og tak, med et særegent saltak som kjennetegner lokal arkitekturtradisjon. Skolen er oppført som BREEAM Very Good, passivhus og har energimerke A. På deler av taket er det montert solceller som produserer lokal fornybar energi. Solcelleanlegget er 230 m<sup>2</sup> stort og produserer årlig over 35.000 kWh.

På grunn av utstrakt bruk av innvendig og utvendig tre, samt en svært energieffektiv energiforsyning har prosjektet redusert klimagassutslippet for materialer og energibruk i drift med 38 %.



## Borgafjellet barneskule

I Bjørnafjorden kommune har HENT bygget en moderne, miljø- og klimavennlig skole med ambisiøse bærekraftsmål! Borgafjellet barneskule er en to-parallel skole på 2 etasjer som skal huse klasser fra første til syvende trinn på 7100 m<sup>2</sup>.

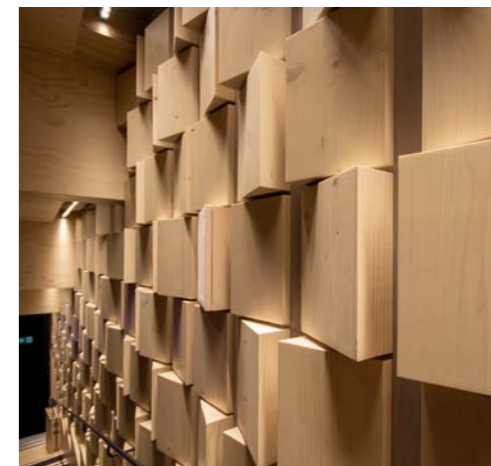
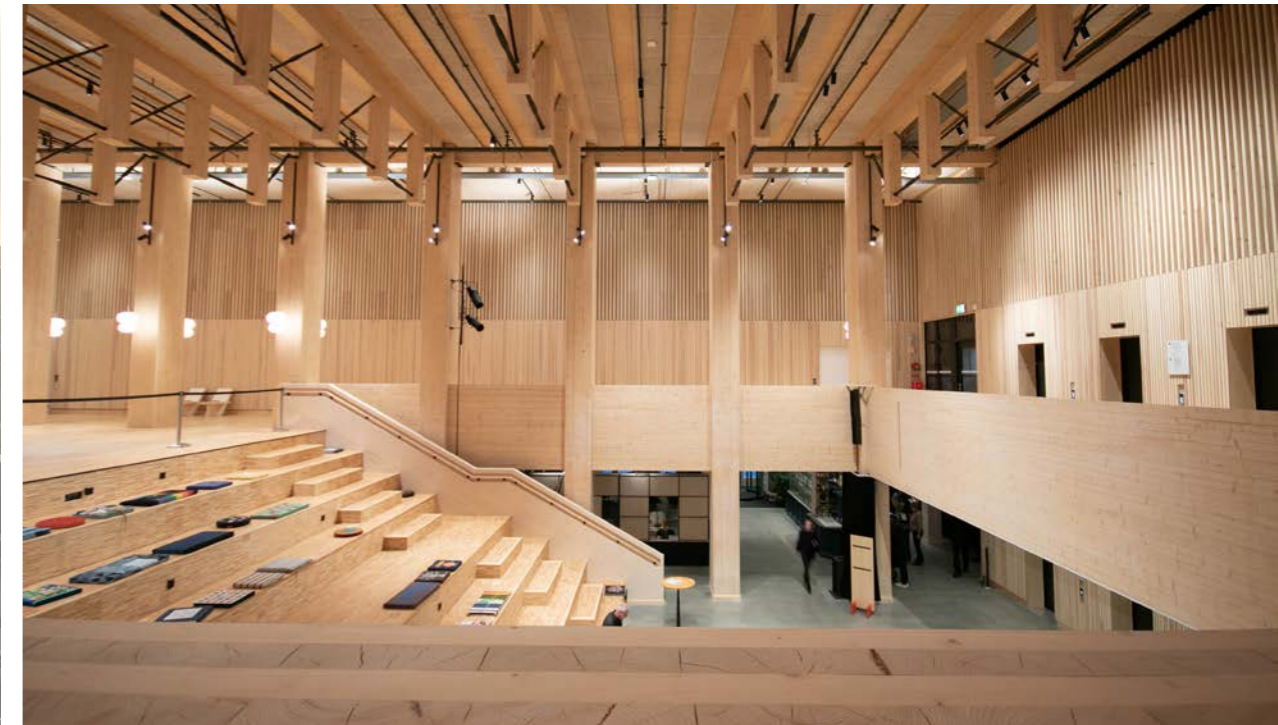
Med fokus på en fremtidsrettet skole som er særegen innenfor miljø og inneklima, er skolen en av de første skolene i landet som er bygget med kombinasjonen massivtre og hybrid ventilasjon. Den hybride ventilasjonen innebærer både mekanisk- og naturlig ventilasjon. Den naturlige ventilasjonen skjer gjennom motoriserte vinduer, med nøye planlagte åpne- og lukkemønstre som forbedrer luftkvalitet og regulerer temperaturen effektivt. Denne kombinasjonen sammen med utstrakt bruk av massivtre bidrar til en betydelig reduksjon i klimaavtrykk og et stabilt inneklima.

Borgafjellet barneskule har et solcelleanlegg på taket som årlig produserer 87 200 kWh. Dette sammen med en energiforsyning bestående av bergvarmepumpe med energibrønner sørger for at skolen oppnår energimerke A.

Her er det også tenkt mye på reduksjon av fremtidige vedlikeholdskostnader. Ytterkledningen består av malmfuru som ikke trenger ytterligere behandling.



# Sara + Woodland

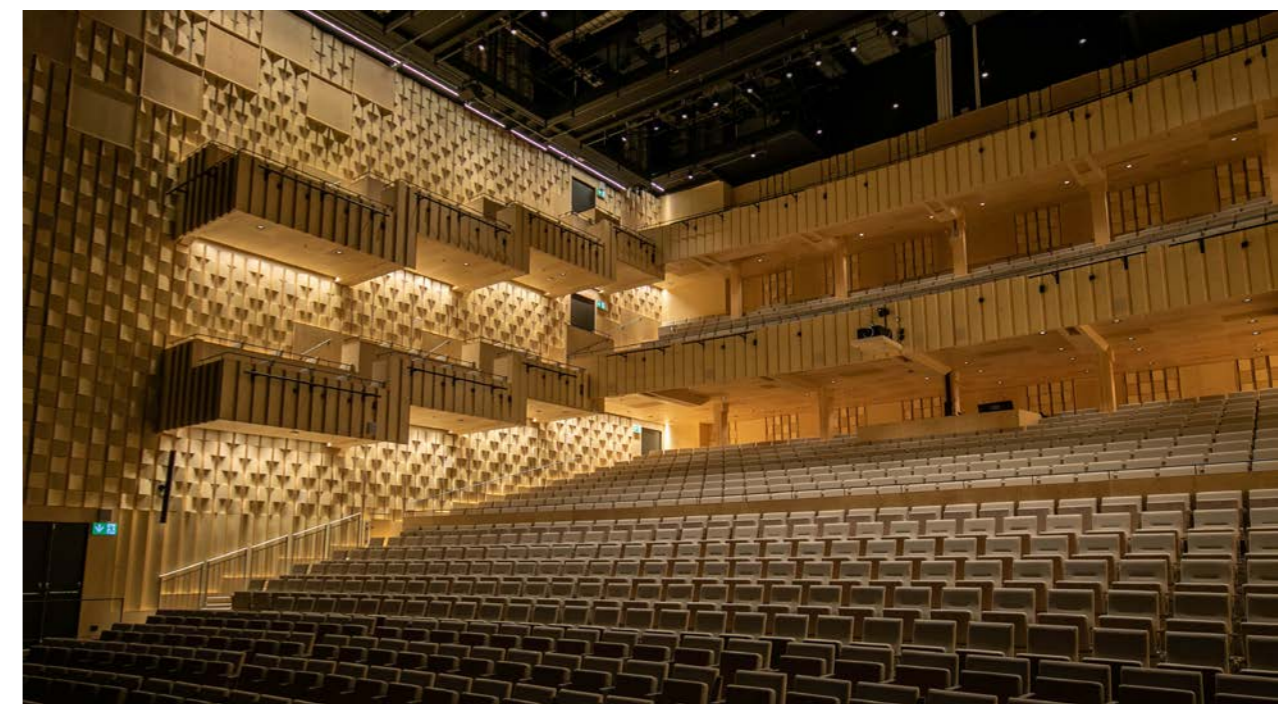


## Sara kulturhus og hotell

Kulturhus og hotell i massiv- og limtre  
Byggherre: Skellefteå kommun  
Entreprise: Samspill / Totalentreprise  
Omfang: 28.000 BTA  
Sted: Skellefteå  
Miljøsertifisering: Miljøbyggnad Guld  
52 % klimagassreduksjon for bæresystem

## HENT Woodland

HENT Woodland er vårt konsept for utvikling, prosjektering og realisering av moderne trebygg. HENT har bred prosjekterfaring med trebygg, og Woodland setter vår erfaringsbase i system. Brukt riktig kan tre være et av de mest bærekraftige materialene som finnes. HENT er bransjeledende på å bygge med tre, og Woodland omfatter vår kunnskapsbase for både massivtre-, limtre- og hybridkonstruksjoner.



## HENT-utleie

HENT-utleie er et viktig virkemiddel i HENT sin satsing på grønn omstilling. HENT-utleie leverer miljøvennlige utstyr og løsninger til våre prosjekter, eksempelvis gjennom energieffektiv belysning og utstyr for miljøvennlig byggvarme. Med utstyr og kompetanse i eget hus hjelper HENT-utleie prosjektene med å prosjektere mer effektive og utslippsfrie løsninger for byggvarme og byggtørk.

I 2021 var det en viktig oppgave for HENT å forberede organisasjonen på forbudet mot bruk av fossil olje til byggvarme og byggtørk som ble innført i årsskiftet til 2022. Med utstyr som benytter elektrisitet og fjernvarme tilrettelegger HENT-utleie for at alle våre prosjekter benytter miljøvennlig og energieffektiv byggvarme.

HENT-utleie er også et viktig virkemiddel i HENT sin satsing på sirkulærøkonomi. HENT-utleie fasiliterer gjenbruk og ombruk av eksempelvis overskuddsmateriale og riggutstyr mellom prosjekter i HENT. For det formålet har vi opprettet HENT-torget, en online portal for rigg-materiell, overskuddsmaterialer, og utstyr. HENT-torget forenkler gjenbruk av materialer og utstyr mellom våre prosjekter, et viktig virkemiddel for HENT i overgangen til sirkulær økonomi.

## Klimagassreduksjon

Byggebransjen står for en betydelig andel av Norges klimagassutslipp. Produksjon av byggematerialer, transport til og fra byggeplass, avfallshåndtering, og utslipp i anleggsfase fra anleggsmaskiner og byggvarme er alle store utslippskilder. HENT er bevist på at våre aktiviteter påvirker miljøet lokalt og globalt, direkte gjennom vår egen aktivitet, og indirekte via våre samarbeidspartnere.

HENT kan nå rapportere om 31 % utslippsreduksjon sammenlignet med 2019. HENT er på god vei mot målet om klimanøytralitet i 2045. Vi skjerper inn vår målsetting og stiller ytterligere krav til oss selv: vi skal oppnå 50 % klimagassreduksjon innen 2028 fremfor 2030.

## Våre klimamål

HENT har vedtatt noen av bransjens mest ambisiøse målsettinger og ambisjoner for bærekraft. HENT har forpliktet seg til et langsiktig mål om klimanøytral virksomhet innen 2045, med et delmål om å redusere vår klimagassbelastning med 50 % reduksjon innen 2028. Videre inngår det i vår forpliktelse om klimagassreduksjon ikke bare måltall i en fjern framtid, men tiltak i dag og i årene som kommer for årlige utslippskutt.

## Vårt klimafotavtrykk i 2021

I 2021 reduserte HENT sine klimagassutslipp med 23 %, og har nå oppnådd til sammen 31 % reduksjon sammenlignet med referanseåret 2019. Til tross for at også 2021 ble et annerledes år har miljøarbeidet fortsatt for fullt, og HENT har lyktes med å gjennomføre sin virksomhet mer miljøeffektivt

enn foregående år. HENT har fortsatt sin strategi med å redusere klimagassutslippene tilknyttet virksomheten, og har ikke benyttet klimavoter og kompensering for å oppnå reduksjonen.

Ett av hovedgrepene HENT har gjort for å redusere klimagassutslippene er redusert forbruk av fossilt drivstoff og diesel til byggvarme og byggtørk. Fra 2019 til 2022 har HENT vært gjennom et grønt skifte ved elektrifisering; fra fossile energikilder som diesel og propan til byggvarme og byggtørk, over til bruk av strøm og fjernvarme som de største og viktigste energikildene. Fra 1. januar 2022 ble det innført forbud mot bruk av fossil diesel til byggvarme, og denne nye forskriften var HENT godt forberedt på.

Et annet hovedgrep i miljøatsingen til HENT er knyttet til avfallsproduksjon på byggeplassene. Byggeprosjekter forårsaker relativt store avfallsmengder, og avfallsbehandling og transport gir betydelige klimagassutslipp. I 2021 lyktes HENT med både avfallsminimering og økt sorteringsgrad, og reduserte slik klimagassutslippene fra avfall med 20 % sammenlignet med 2019. Avfallsmengdene er redusert med 16 %, og vi har økt sorteringsgraden fra 83,5 % til 85,9 %. Selv om HENT har lyktes med å redusere klimafotavtrykket fra avfall, er avfall fortsatt den største utslippsposten i klimagassregnskapet. HENT skal derfor også i 2022 jobbe målrettet med å redusere mengdene og øke sorteringsgraden på byggeplassene.

I 2021 var det også reduserte utslipp fra reisevirksomheten til HENT. Noe av dette skyldes COVID-19 pandemien, men også digitalisering, redusert pendlingsvirksomhet, og sterkere regionskontorer har bidratt til utviklingen.

Et viktig mål i klimagassregnskap er utslippsintensitet, som måler klimagassutslipp per omsetning. Reduksjonen i utslippsintensitet sammenlignet med 2019 er 29 % og viser at hovedårsaken til reduserte utslipp er at HENT har blitt mer miljøeffektiv.

Klimagassregnskap						
Scope	Drivstoff og byggvarme	2019	2020	2021	% red	
Scope 1	Drivstoff	tCO2e	171	142	137	20 %
	Diesel, Bensin og HVO	tCO2e	872	429	519	40 %
	Propan og Biogas	tCO2e	464	790	21	95 %
	Sum direkte utslipp	tCO2e	1506	1360	677	55 %
Scope 2	Strøm og Fjernvarme	tCO2e	364	570	568	-56 %
	Prosjekt	tCO2e	52	51	77	-48 %
	Kontor, Leiligheter, Lager	tCO2e	416	621	645	-55 %
	Sum indirekte utslipp innkjøpt energi	tCO2e	416	621	645	-55 %
Scope 3	Indirekte utslipp	tCO2e	1239	1128	884	29 %
	Avfall	tCO2e	638	465	487	24 %
	Fly	tCO2e	222	171	106	52 %
	Kjøregodtgjørelse	tCO2e	31	16	15	51 %
	Utlegg, tog, buss, taxi	tCO2e	2131	1779	1493	30 %
	Sum indirekte utslipp innkjøpte varer og tjenester	tCO2e	4054	3760	2815	31 %
Total	Klimagassutslipp	kgCO2e/MNOK	597	564	426	29 %

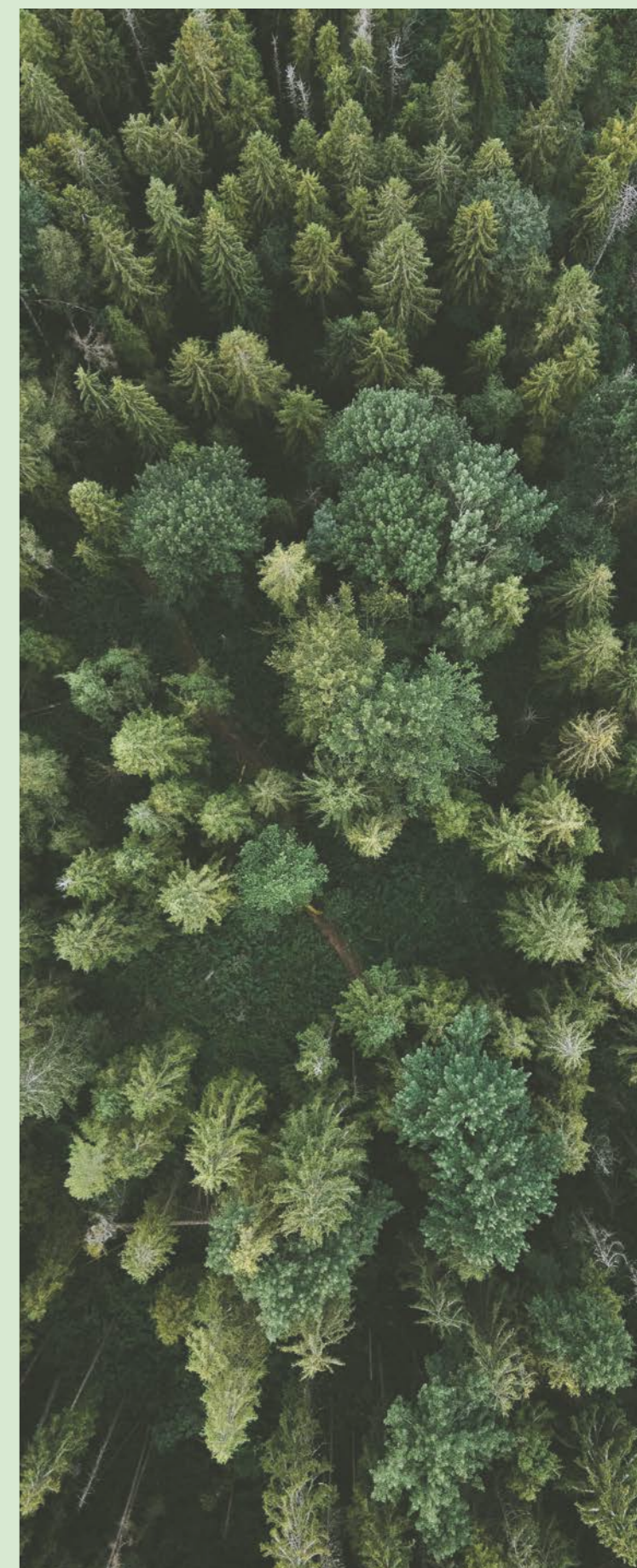
I klimagassregnskapet for 2021 er det også tilknyttet utslipp av biogent karbon fra fossilfrie utslippskilder som biogass og biodiesel på 322 tonnCO2e. Dette oppgis separat og er ikke en del av hovedregnskapet.

## Om klimagassregnskapet

Klimagassregnskapet omfatter HENT AS sin aktivitet i Norge, og er basert på innrapportert data fra eksterne og interne kilder. Analysen er utført på basis av "A Corporate Accounting and Reporting Standard", som er utviklet av "The Greenhouse Gas Protocol Initiative", GHG-protokollen. Analysen i denne rapporten er utført iht. "A Corporate Accounting and Reporting Standard Revised edition". Standarden omfatter følgende klimagasser, som omregnes til CO2-ekvivalenter: CO2, CH4 (metan), N2O (lystgass), SF6, HFK og PFK gasser.

Analysen er basert på operasjonell kontrollaspektet, som dermed definerer hva som skal inngå i klimaregnskapet av en organisasjons driftsmidler, så vel som fordeling mellom de ulike scopene. I metoden skiller det mellom operasjonell kontroll og finansiell kontroll. Ved bruk av operasjonell kontroll inkluderes utslippskilder som organisasjonen fysisk kontrollerer, men ikke nødvendigvis eier. Utslippsfaktor for energi er lokasjonsbasert, med nordisk mix valgt for elektrisitet.

- Rapporteringen er gjeldende for HENT AS sine aktiviteter på byggeprosjekter, kontorer, lagerlokaler, og på administrasjonsnivå
- Scope 1 inkluderer alle utslippskilder knyttet til driftsmidler HENT som organisasjon har operasjonell kontroll over. Eksempelvis kjøretøy, og byggvarme
- Scope 2 inkluderer indirekte utslipp knyttet til innkjøpt energi; elektrisitet eller fjernvarme/-kjøling
- Scope 3 inkluderer indirekte utslipp knyttet til innkjøpte varer eller tjenester. Dette er utslipp som indirekte kan benyttes til organisasjonens aktiviteter, men som foregår utenfor deres kontroll (derav indirekte).
- Rapporteringen for scope 1 og 2 betraktes som komplett. Alle kjente utslippskilder tilhørende scope 1 og 2 er rapportert og medtatt i regnskapet.
- Rapporteringen for scope 3 betraktes som komplett innenfor de oppgitte utslippskildene. Andre indirekte utslippskilder som ikke er oppgitt, er ikke medtatt. Av disse nevnes:
  - Byggematerialer. Indirekte utslipp fra materialer kjøpt inn av HENT eller HENT sine underentreprenører som benyttes til eller i forbindelse med byggeprosesser
  - Leie og innkjøp og materialer og utstyr som benyttes som benyttes til eller i forbindelse med byggeprosesser
  - Underentreprenører og leverandørers aktiviteter på våre byggeplasser. Det inkluderer drift av anleggsmaskiner, og transport til og fra byggeplass.
- Utslippsdata for 2020 er i denne bærekraftsrapporten for 2021 korrigeret fra rapporterte data i bærekraftsrapporten for 2020 da det ble avdekket avvik i innrapportert statistikk, avvik som i denne rapporten er korrigeret.



# Sortering er et felles ansvar



Anleggsleder Anders Western og prosjektingeniør Benjamin Borgenes foran sorteringsstasjon på Dronning Ingrid's hage.

**Hos prosjektledelsen i Dronning Ingrid's hage er budskapet klart: å bli god på sortering er ikke en komplisert sak, men det krever gode rutiner, ansvarliggjøring og tydelig merking.**

## Et felles ansvar

- Sortering er et felles ansvar på byggeplassen, begynner anleggsleder Anders Western. -Det er fort gjort at avfall samler seg opp på plassen. Det starter med litt strips, så kommer noe treverk, litt plast og til slutt ender det i samme pose som fører til restavfallet.

Med dette som bakteppe og et ønske om å øke sorteringsgraden for å sikre en mer miljøvennlig byggeplass, ble restavfallscontainere fjernet som en avfallsmulighet. - Ved å fjerne restavfall som en mulighet, så forsvinner også muligheten til å kaste alt i samme pose, sier Western. - Dette har resultert i at det ryddes kontinuerlig og at avfall sorteres fortløpende.

## Sortering og gjenvinning i fokus

Som et ledd i arbeidet for å øke sorteringsgraden, er det etablert en egen gjenvinningsstasjon for retur av paller og kabeltromler.

- Selve gjenvinningsstasjonen har ikke en direkte påvirkning på sorteringsgraden, men det gjør noe med kulturen på byggeplassen at sortering og gjenvinning har et såpass stort fokus, forklarer Benjamin Borgenes, prosjektingeniør for Dronning Ingrid's hage.

Den nye returordningen bidrar til en mer ryddig byggeplass ved å ta bort objekter som tar plass og fort fyller volumet i containerne. - Bedre plass i containere gjør det enklere og sortere, sier Borgenes, - og enklere sortering gir bedre sortering!

## Det lønner seg å sortere

Det er inngått et sorterings samarbeid med renoveringsselskapet som henter containerne. Inneholder containerne avfall som ikke er sortert, vil renoveringsselskapet sortere dette og de sender regning for arbeidet.

- I fakturaen spesifiserer de hva innholdet er og vi kan sende regning videre til riktig underentreprenør, sier Borgenes. - Det skal lønne seg å sortere og derfor kan det bli dyrt når du ikke gjør det.



Illustrasjoner: Arkitema arkitekter



# Om rapporten

HENT rapporterer årlig om vårt ansvars- og bærekraftsarbeid basert på retningslinjene til den internasjonale rapporteringsorganisasjonen Global Reporting Initiative (GRI) - og tilfredsstiller GRI standards: Core option.

GRI Content Index			
Number of disclosure	Disclosure	Page number	Comments
<b>General Disclosures</b>			
102-01	Name of the organization	3	
102-02	Activities, brands, products and services	3	
102-03	Location of headquarters	3	
102-04	Location of operations	3	
102-05	Ownership and legal form	3	
102-06	Markets served	3	
102-07	Scale of the organization	3	
102-08	Information on employees and other workers	3	
102-09	Supply chain		
102-10	Significant changes to the organization and its supply chain		
102-11	Precautionary principle or approach		
102-12	External initiatives	11-12	
102-13	Membership of associations		
102-14	Statement from senior decision-maker	5	
102-16	Values principles, standards, and norms of behavior	14-15	
102-45	Entities included in the consolidated financial statements	2	
102-49	Changes in reporting		No changes
102-50	Reporting period		2021
102-51	Date of most recent report		31.03.2021
102-52	Reporting cycle		Yearly
102-53	Contact point for questions regarding the report		Jan Jahren, Lars Lægren
102-54	Claims of reporting in accordance with the GRI Standards		This report has been prepared in accordance with the GRI Standards: Core Option
102-55	GRI content index		This index
102-56	External assurance		No
<b>Economic performance</b>			
201-1	Direct economic value generated and distributed	2	
201-2	Financial implications and other risks and opportunities due to climate change		
<b>Anti corruption</b>			
205-3	Confirmed incidents of corruption and actions taken		0
<b>Emissions</b>			
305-1	Direct (Scope 1) GHG emissions	28-29	
305-2	Energy indirect (Scope 2) GHG emissions	28-29	
305-3	Other indirect (Scope 3) GHG emissions	28-29	
305-4	GHG emissions intensity	28-29	
305-5	Reduction of GHG emissions	28-29	
<b>Employment</b>			
401-1	New employee hires and employee turnover	14	
401-3	Parental leave	15	
<b>Occupational health and safety</b>			
403-01	Occupational health and safety management system	8-11	
403-04	Worker participation, consultation, and communication on occupational health and safety	8-11	
403-05	Worker training on occupational health and safety	8-11	
403-06	Promotion of worker health	15	
403-09	Work-related injuries	8	
403-10	Work-related ill health	8	
<b>Training and education</b>			
404-3	Percentage of employees receiving regular performance and career development reviews	80 %	
<b>Diversity and equal opportunity</b>			
405-1	Diversity of governance bodies and employees	14	



**HENT**

Vestre Rosten 69  
7072 Heimdal

Telefon: +47 72 90 17 00  
E-post: [firmapost@hent.no](mailto:firmapost@hent.no)