

Hållbarhetsrapport 2021

SSEA

Innehåll

5	VD har ordet
7	Om SSEA
10	Hållbar utveckling
18	Säkra arbetsplatser
22	Attraktiv arbetsgivare
27	Artikel: Nyckeln till ett framgångsrikt ledarskap
31	Sund konkurrens
32	Goda affärer
34	Artikel: Konsten att bygga ett av världens högsta trähus
40	Resurshushållning
44	Klimatneutralitet
32	GRI-index



VD har ordet

Vilket år det har varit. Det är med glädje jag blickar tillbaka på ett år som både har utmanat och utvecklat oss. Vi har arbetat intensivt med att begränsa effekterna av Covid-19. Vi har tagit ytterligare ett stort, säkert kliv mot ännu tryggare arbetsplatser genom övergången till ISO 45001. Därtill har vi haft den stora glädjen att få överlämna en av världens högsta träbyggnader.

 Jan Krepp
VD

Efter att ha levt och verkat under de omständigheter som en global pandemi medför har vi till trots skapat en fungerande vardag. Som det rikstäckande bolag vi är har vi på nära håll upplevt effekterna av reserestriktioner och arbetat intensivt med att hitta lösningar för våra pendlare medarbetare. Vi har även skapat förutsättningar för att arbete hemifrån ska fungera väl. Samtidigt har vi även sett stora fördelar med våra förändrade resmönster.

Vi ska nå klimatneutralitet till år 2045

Vi har sedan tidigare antagit ett ambitiöst mål om att nå klimatneutralitet till år 2045,

för hela värdekedjan. Vi uppnådde årets delmål för reduktion av klimatpåverkan med god marginal. Genom att själva ta ett stort ansvar, vara lösningsorienterade och samtidigt utmana våra samarbetspartners ser vi fram emot att överträffa målen även kommande år.

I vår resa mot klimatneutralitet är projekten vi bygger en nyckelfaktor. Med hela 57 % reducerad klimatpåverkan är vårt träbyggnadsprojekt Sara Kulturhus i Skellefteå ett ytterst hållbart exempel. Genom att anlita lokal kompetens och hämta råvaror från närområdet bygger vi samhället på mer än ett sätt. Att vi fått förtroendet att förverkliga ett av världens högsta trähus gör oss omåttligt stolta och vi ser fram emot att få bidra med många

fler spektakulära träbyggnadsprojekt. För att nå en hållbar framtid är samarbete avgörande. Därför är det extra glädjande att vi, i nära dialog med kulturhusets beställare och fastighetsägare, under pågående produktion kunde höja byggnadens miljöprestanda från den planerade certifieringen Miljöbyggnad Silver till det aktningsvärda betyget Guld.

Vår absoluta prioritet är att skapa säkra arbetsplatser. Såväl våra egna medarbetare som våra samarbetspartners har både rätten och skyldigheten till att verka säkert på våra projekt. För att ytterligare stärka vårt redan ledande arbetsmiljöarbete certifierade vi under året vårt ledningssystem enligt ISO 45001.

Ett nytt kapitel väntar

Att år 2021 varit händelserikt är minst sagt en underdrift. Vi avslutade året med det glädjande beskedet att HENT Sverige AB byter ägarstruktur

och även namnändras till SSEA Svensk Samverkans-entreprenadaktiebolag. Samtidigt tackar vi HENT-koncernen för tiden som varit och flyttar in i ett nytt sammanhang. I och med bolagsändringen kan vi ytterligare stärka vårt erbjudande inom samverkan. Tillsammans med våra nuvarande och kommande kunder kan vi bygga ännu fler och större projekt som bidrar till en hållbar utveckling.

Avslutning och tack

Avslutningsvis vill jag rikta ett varmt tack till alla våra medarbetare, kunder, samarbetspartners och ägare för året som gått. Tillsammans kliver vi in i ett nytt kapitel i bolagets historia. Jag är omåttligt stolt över vår resa fram till där vi är idag och jag ser fram emot vår gemensamma väg framåt.

Stockholm, mars 2022

Jan Krepp
VD



Om SSEA

SSEA är en projektutvecklare och totalentreprenör i den Ratosägda byggkoncernen SSEA Group. Vi har solid kompetens i genomförandet av stora, tekniskt avancerade projekt för både offentliga och privata beställare.

Vi är en organisation med ett högt tempo och ett nytänkande mindset, som trivs bäst i ständig utveckling. Korta beslutsvägar och en kultur av engagemang gör det roligt att gå till jobbet -varje dag!

Vi har kompetens för hela projektgenomförandet. Med andra ord kan vi ta en idé uppritad på en servett hela vägen till en nyckelfärdig byggnad. Vi arbetar gärna i samverkan, i tidiga samarbeten eller med projektutveckling. Genom våra sjukhusprojekt Danderyds sjukhus nya akutmottagning och Ersta nya sjukhus har vi skapat oss en gedigen erfarenhet av att genomföra stora, tekniskt avancerade

projekt. Dessutom har vi byggt två tekniskt komplexa bussdepåer, varav Tomtebodas bussdepå är en av Nordens största i sitt slag.

Vi är världsledande totalentreprenör inom träbyggnad, där vi bland annat har byggt ett av världens högsta trähus, den 20 våningar och 74 meter höga Sara Kulturhus i Skellefteå. Därtill är vi stolta över vårt prisade projekt kv. Foajén i Malmö, som utsågs till årets BREEAM-projekt 2020 och även var ett av Sveriges första WELL-certifierade projekt. I den historiska flytten av Kirunas stadskärna är vi också involverade, genom att bland annat bygga Kunskapsstaden, en ny skola på hela 40 000 kvm.



Illustration: White Arkitekter

Vart vi bygger

SSEA genomför byggprojekt för kunder i både privat och offentlig sektor över hela Sverige. Huvudkontoret är beläget i Victoria Tower i Stockholm. Därtill har vi regionkontor i Malmö och Luleå. Vi utvärderar ständigt nya marknader i syfte om att etablera oss permanent i nya regioner. Vi finns där kunden finns.

Bolagsstyrning

SSEA ingår i den Ratosägda byggkoncernen SSEA Group. I SSEA Group ingår två dotterbolag; dels SSEA och dels det Göteborgsbaserade bolaget Vestia Construction Group. Tillsammans utgör bolagen en rikstäckande byggkoncern med spetskompetens inom samverkan.

Hur vi bygger

Vi arbetar säkert, miljömässigt och med hög kvalitet. Vi är certifierade enligt:

- ISO 9001 – Kvalitet
- ISO 14001 – Miljö
- ISO 45001 – Arbetsmiljö

Omsättning

1 531 MSEK år 2021
(1 440 MSEK år 2020)



En historia av entreprenörskap

Historien om SSEA har sin början år 1980 i Norge, då byggbolaget HENT startades. År 2016 etablerades ett svenskt dotterbolag. HENT Sverige AB blev snabbt en tongivande aktör inom hållbart byggande av stora och tekniskt komplexa projekt.

Årskiftet 2021/2022 blev en milstolpe i HENT Sveriges historia. Då lades fullt fokus på att expandera på den svenska marknaden. Investmentbolaget Ratos ändrar ägarstruktur i bolaget. HENT Sverige AB övergår till den nystartade byggkoncernen SSEA Group. HENT Sverige AB byter därmed namn till SSEA. Det är med glädje och förväntan vi i den nya konstellationen nu blickar framåt emot kommande år, där vi ska skapa goda affärer, med goda relationer och samtidigt bygga ett hållbart samhälle.



De tre delarna av hållbarhet

Miljömässig hållbarhet

Med fokus på att minska vår klimatpåverkan och nyttja resurser på ett optimalt sätt minskar vi vårt negativa avtryck på miljön.

Social hållbarhet

Med fokus på säkra arbetsplatser, sunda arbetsförhållanden och psykosocial arbetsmiljö skapar vi trygga, engagerande och inkluderande arbetsplatser.

Ekonomisk hållbarhet

Med fokus på goda affärer och sund konkurrens når vi fördelar som lägre totalkostnader för samtliga parter och en sund arbetsmarknad.

Hållbar utveckling

SSEA arbetar med en målsättning om att vara branschledande inom hållbart samhällsbyggande. I vår position som samhällsaktör, projektutvecklare och totalentreprenör förpliktas vi oss till att ta ett helhetsansvar i linje med FNs hållbarhetsmål.

Vi har under 2021 arbetat fram ett strukturerat ramverk för vårt hållbarhetsarbete. Vi har lagt en plan för vart vi vill nå, samt hur vi ska ta oss dit. Ett arbete som kommer att fortgå under 2022 för att skapa en solid grund för vårt hållbarhetsarbete.

Vår hållbarhetspolicy är grunden för bolagets hållbarhetsarbete och omfattar både målsättning och omfattning. Den tar grund i miljömässiga, sociala och ekonomiska aspekter. För en hållbar utveckling krävs ett samspel.



Vårt hållbarhetsarbete omfattar hela vår verksamhet och är en självklar del i allt vi gör. För att lyckas med vårt hållbarhetsarbete är samverkan en viktig del. För att få en solid grund genomför vi löpande dialoger med våra intressenter genom både dagliga möten och samtal samt mer strukturerat med revisioner och utvärderingar.

Det sammanvägda resultatet från intressentdialogen utgör grunden för våra prioriteringar inom hållbarhetsområdet och vårt ramverk för hållbar utveckling. Ramverket baseras i de tre delarna av hållbar utveckling; miljömässig, social och ekonomisk hållbarhet.



Intressentdialog		
Intressent	Dialogform	Viktiga frågor
Befintliga och potentiella medarbetare	Daglig dialog Medarbetarsamtal Medarbetarundersökning Interna utbildningar Intranät Arbetsmarknadsdagar Rekryteringsprocesser	Säkra och trygga arbetsplatser Ansvarfullt etiskt företagande Kompetensutveckling och karriärsutveckling Gott ledarskap Likabehandling, jämställdhet och mångfald Involvering och inkludering Goda arbets- och anställningsvillkor Socialt ansvar Ansvarstagande för miljö- och klimatpåverkan längs hela värdekedjan
Ägare	Årsredovisning Hållbarhetsredovisning Kvartalsredovisning Ägardialog Ägarpolicy Nätverk	Ansvarfullt etiskt företagande Långsiktig ekonomisk värdeutveckling Löpande riskkartläggning och riskhantering. Ansvarstagande för miljö- och klimatpåverkan längs hela värdekedjan
Kunder	Upphandlingar Revisioner Daglig dialog Branschdagar Eftermarknad	Ansvarfullt etiskt företagande Sund konkurrens Professionellt affärsmanskap Kunskap och kompetens Hög kvalitet Goda arbets- och anställningsvillkor Säkra och trygga arbetsplatser Involvering och inkludering Samarbete och samverkan Ansvarstagande för miljö- och klimatpåverkan längs hela värdekedjan
Samhället	Hemsida Pressmeddelanden Skyltning Informationsbrev Dagliga möten	Bidrag till lokal samhällsutveckling Löpande riskkartläggning och riskhantering Medvetenhet och åtgärder för minskad miljö- och klimatpåverkan Engagemang i lokal miljövard, lokalt ansvar längs hela värdekedjan. Samhällsengagemang bland annat i form av integrationsarbete och praktikplatser
Leverantörer	Upphandlingar Leverantörsutvärdering Daglig dialog Leverantörsrevisioner Erfarenhetsåterföring	Ansvarfullt etiskt företagande. Uppförandekod. Professionellt affärsmanskap Löpande riskkartläggning och riskhantering Medvetenhet och åtgärder för minskad miljö- och klimatpåverkan Ansvar längs hela värdekedjan
Myndigheter	Lagbevakning Tillsyn Tillstånd och anmälan Dialog med kommun och länsstyrelse	Lagefterlevnad Laguppfyllnad Rätt tillstånd
Organisationer	Förhandlingar Bevakning Kollektivavtal Seminarier Revisioner	Sund konkurrens Arbetsvillkor Ansvarfullt etiskt företagande Ansvarstagande för miljö- och klimatpåverkan längs hela värdekedjan

Styrning av hållbarhetsarbete

SSEAs styrelse och tillika högst beslutade organ har det yttersta ansvaret för bolagets efterlevnad av lagar och regler, riktlinjer och policyer. Det operativa ansvaret för hållbarhetsarbetet ligger hos företagsledningen. Därtill har SSEA etablerat en hållbarhetsgrupp med ansvar för att samordna och vidareutveckla arbetet. Även säkra att bolaget följer gällande lagar och regler. Hållbarhetsgruppen består av representanter från olika delar i bolaget och leds av miljöchefen.

Försiktighetsprincipen

Principen tillämpas i hela vår verksamhet genom att vi ständigt värderar risker och har med ett hållbarhetsperspektiv i de beslut som fattas. Det innebär att vi kontinuerligt arbetar för att förebygga, hindra eller motverka att verksamheten medför skada eller olägenhet för människors hälsa eller för miljön.

Rapportering på EU-taxonomin

SSEA, som del av Ratos-koncernen, omfattas från och med 2021 av kravet att rapportera enligt EU-taxonomin. För att få ett gemensamt ramverk för vad som ska klassas som hållbara investeringar har EU tagit fram EU-taxonomin. Den omfattar vissa typer av ekonomiska aktiviteter och har en del kriterier som behöver uppfyllas för att aktiviteterna ska anses hållbara. Alla stora bolag av allmänt intresse behöver rapportera på EU-taxonomin och till dessa hör Ratos-koncernen.

SSEA har sammanställt de delar som omfattas av rapporteringen i år, vilket sedan är del av Ratos övergripande rapportering. SSEA har även påbörjat arbetet med att utreda hur stor del av vår verksamhet som uppfyller kriterierna som från och med nästa år blir krav att ha med i rapporteringen. Det är en stor fördel i att vara väl insatta i dessa kriterier redan nu, då de byggprojekt vi påbörjar kommer vara del av vår, och andra företags, rapportering flera år framåt.

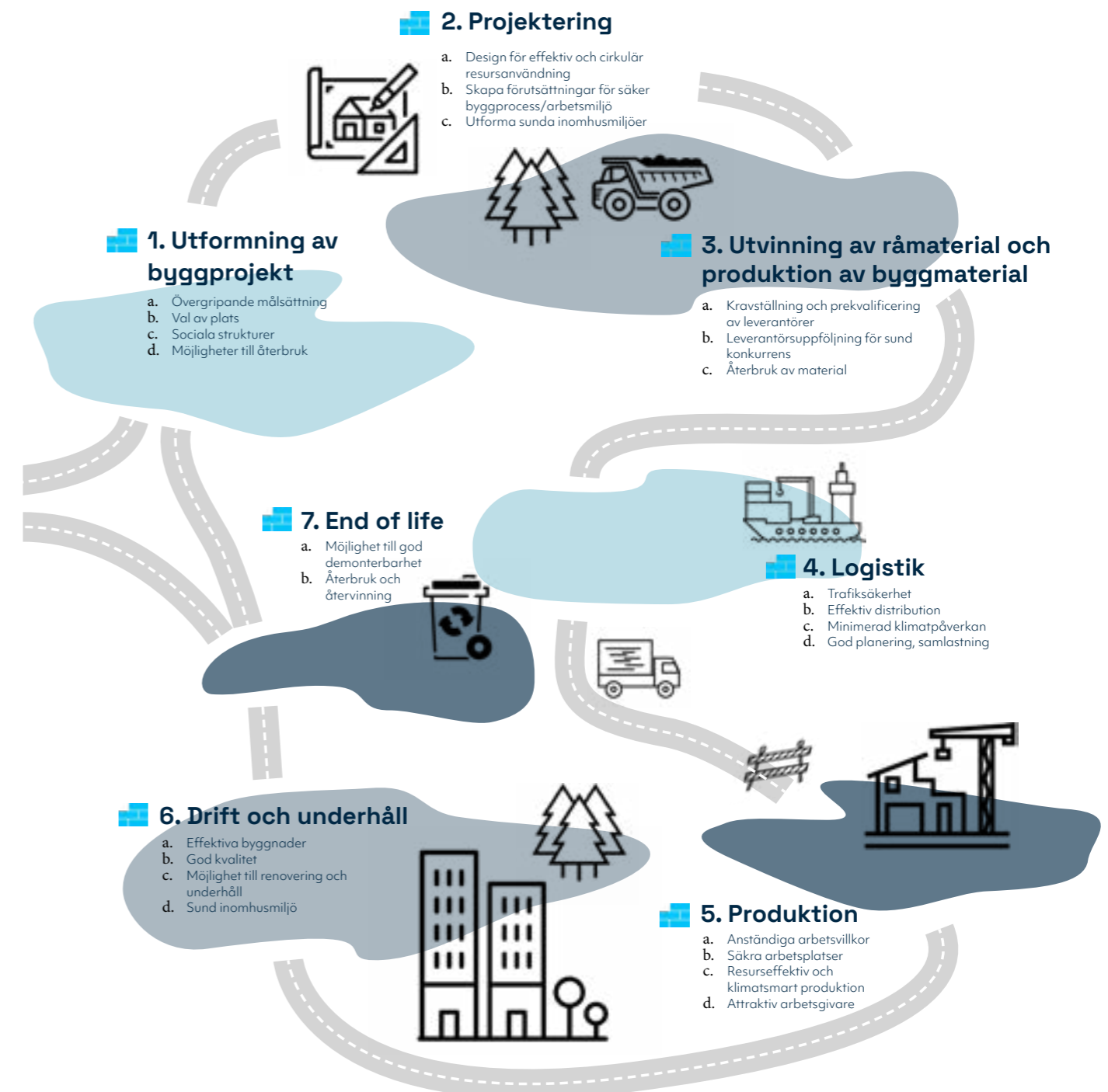
Branschengagemang

Byggföretagen är en bransch- och arbetsgivarorganisation som arbetar för att skapa en hållbar byggbransch. Genom Byggföretagen får SSEA flera förmåner som underlättar för vår verksamhet samt möjlighet att vara med och påverka branschen.

Trästad är en ideell förening för alla med intresse i träbyggnation med syfte att skapa samverkan och kunskapsspridning mellan olika aktörer. För oss går syftet med Trästad helt i linje med vår satsning på träbyggande och därav ser vi stort värde av detta medlemskap.

Värdekedja

SSEAs hållbarhetsarbete omfattar hela vår värdekedja eftersom vi påverkar såväl miljön som samhället under hela projektgenomförandet. Vi arbetar för att alla delar av värdekedjan ska bidra till en hållbar utveckling. Det gör vi genom att analysera vilka hållbarhetsaspekter som påverkas i respektive steg samt vad för möjlighet vi har att påverka inom de olika stegen. Nedan illustreras delarna i vår värdekedja och vilka hållbarhetsområden som vi arbetar med.



Globala målen

År 2015 antog FN 17 globala mål som ska vägleda världen mot en hållbar utveckling fram till 2030. SSEAs verksamhet bidrar till och påverkas av samtliga mål i och med att alla påverkar varandra och är beroende av varandra. Av målen har vi identifierat åtta prioriterade mål som är av särskild betydelse för vår verksamhet.



Jämställdhet är en prioriterad fråga då vi verkar i en bransch med en generellt ojämn könsfördelning. I SSEA arbetar vi aktivt med **mångfald och inkludering** både genom rekrytering och i vårt dagliga arbete.



Anständiga arbetsvillkor omfattar flera viktiga områden hos SSEA, bland annat **trygg och säker arbetsmiljö**, arbetsvillkor för underentreprenörer och leverantörer samt att vara en attraktiv arbetsgivare.



Projekten som SSEA bygger är en del av **framtidens infrastruktur**. För att säkra en långsiktig hållbar utveckling är det därför centralt att arbeta med att skapa en hållbar byggindustri och främja hållbara innovationer.



Att skapa hållbara städer och samhällen är en av grundstenarna i SSEAs verksamhet. För oss är det en självklarhet att vi genom våra projekt ska vara med och bidra till **trygga, inkluderande och hållbara städer**.



Överkonsumtionen är stor i vårt samhälle och den fortsätter att öka. SSEA ser stora möjligheter och fördelar med att ställa om till ett **resurseffektivt** förhållningssätt och på så sätt minska vårt ekologiska fotavtryck.



Klimatförändringen är ett globalt hot. SSEA ser det som en skyldighet att ta ansvar för vår påverkan och påverkan från vår värdekedja. Genom det har vi en stor möjlighet att bidra till en positiv förändring både inom och utanför vår verksamhet.



Det är viktigt att främja **fredliga och inkluderande samhällen**. Vi har ett proaktivt arbete med att aktivt för att förhindra korruption och mutor, samt säkerställa goda arbetsvillkor för våra samarbetspartners.



Hållbarhetsutmaningen är global och alla påverkar varandra i den. Därför är samarbeten och utbyte av erfarenheter och kunskap avgörande. Med SSEAs fokus på **samverkan** är detta mål en nyckel för att lyckas.



Säkra arbetsplatser

Vi sätter alltid människan och projektet i centrum. Våra anställda och samarbetspartners är våra viktigaste resurser. Våra arbetsplatser ska präglas av säkerhet, respekt, trivsel och en hälsofrämjande arbetsmiljö.

ISO-certifierat ledningssystem

Under året övergick SSEA från arbetsmiljöcertifieringen OSHAS 18001:2017 till ISO-standarden 45001:2018. Certifieringen är ett kvitto på vårt systematiska arbetsmiljöarbete. Vi arbetar ständigt med att förfinna våra arbetssätt för att skapa säkra och trygga byggarbetsplatser.

Arbetsmiljö som högsta prioritet

Alla våra samarbetspartners ska vara trygga i att projekten uppfyller lagkrav och andra förväntningar på en säker och hälsofrämjande arbetsmiljö. Vårt systematiska arbetsmiljöarbete kännetecknas av kunskap och erfarenhetsöverföring. Genom handling visar SSEA att hälsa och säkerhet har högsta prioritet oavsett andra behov och önskemål. Vi är övertygade om att en hög arbetsmiljöstandard är nödvändig för optimal produktion och därmed långsiktig lönsamhet i bolaget. Genom systematisk projektuppföljning får vi en kontinuerlig puls på arbetsmiljön och säkerhetsarbetet i projekten.

Olyckor, tillbud och observationer

Vi arbetar kontinuerligt för en skadefri arbetsplats och över tid har vi etablerat en mycket bra rapporteringskultur för alla typer av oönskade händelser och observationer, inklusive rapportering av alla typer av personskador. Dessa är grunden för H-talet. Statistiken visar en sänkning av H1 från föregående år, vilket återspeglar det säkerhetsfokus vi har i projekten. Under 2021 hade vi två händelser som resulterade i frånvaro bland våra underentreprenörer. Ingen av skadorna innebar längre frånvaro än två veckor.

Antalet rapporterade allvarliga avvikelser (tillbud och observationer) har nästan fördubblats under 2021. Ett resultat av att vi under de senaste åren har fokuserat på att öka rapporteringen av risker, tillbud och olyckor för att förebygga framtida händelser.

Centralt analyseras trender, händelser/observation följs upp och åtgärder införs för varje inrapporterad allvarlig avvikelse. Resultaten används i vårt systematiska arbete för att förebygga upprepning. Återkoppling sker löpande i organisationen genom månadsmöten för att skapa ett kontinuerligt lärande i hela organisationen.

”

Vi har en nollvision för skador på våra byggarbetsplatser

H-tal

Frekvens av arbetsolyckor som är så allvarliga att de leder till frånvaro från arbetsplatsen. Olycksfrekvens/frekvens definieras som antalet arbetsolyckor med frånvaro per 1 000 000 arbetade timmar. H-talet inkluderar underentreprenörer.

H1

Incidenter som leder till skador med frånvaro.

H2

Andra incidenter med personskada som inte leder till frånvaro.

H3

Observationer och tillbud med stor risk för skador.

ALK

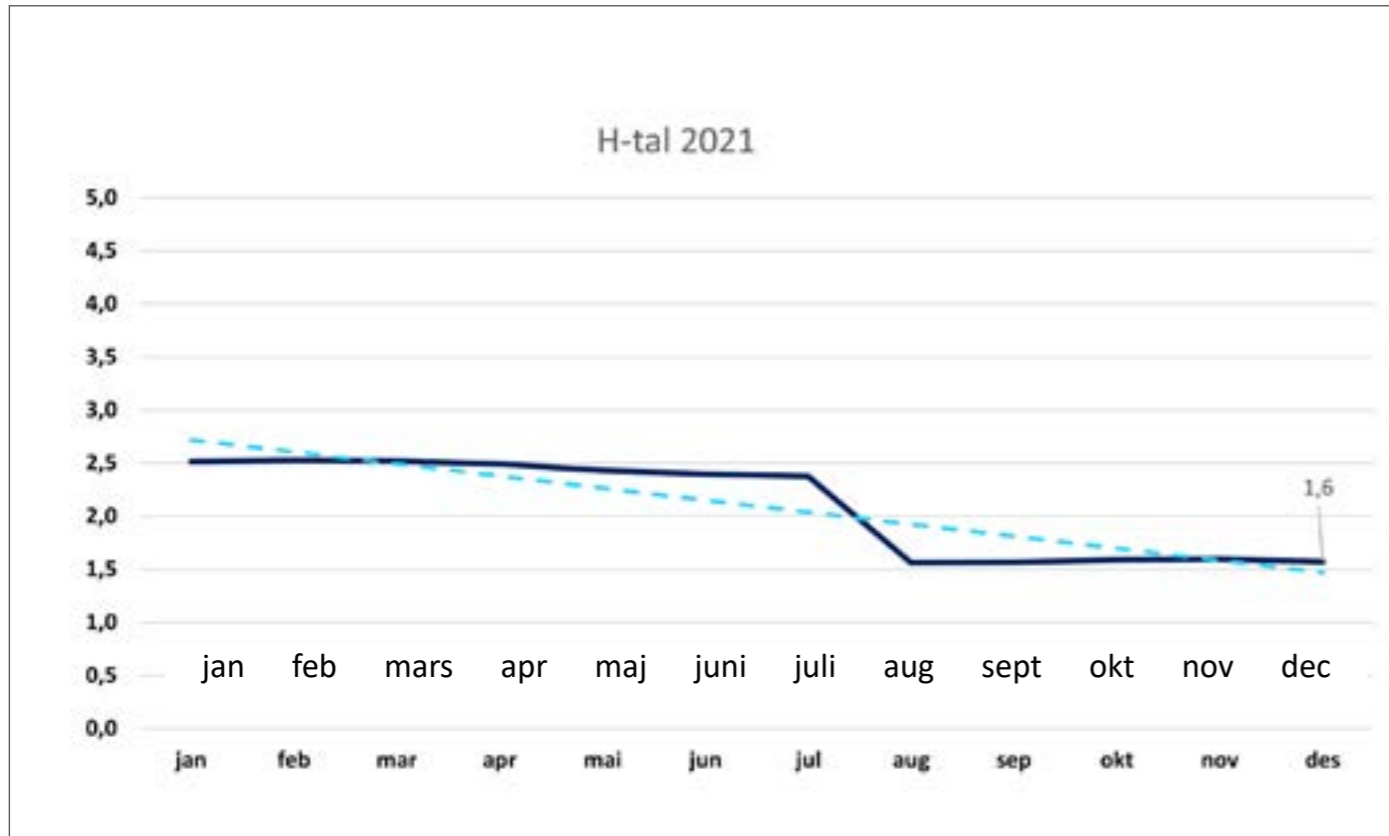
Avvik gällande arbetsrättsliga kontraktskrav.

A

Övriga händelser och observation tex covid-smitta, psykosociala förhållanden.

F-tal

Antal frånvarodagar på grund av skada per 1 000 000 arbetade timmar.



R1 - Låg risk

Skärsår, stukningar, slag, mindre allvarliga personskador, händelser med liten potential för allvarliga skador.

R2 - Medelhög risk

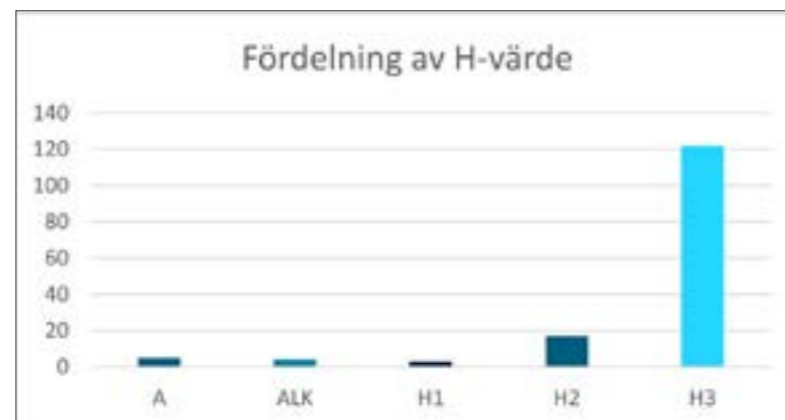
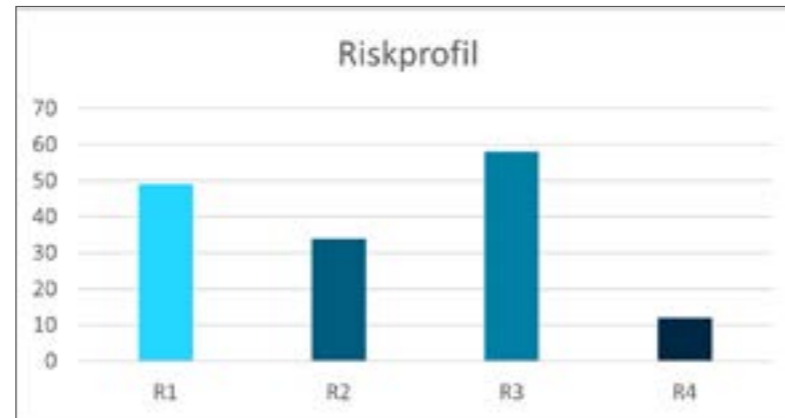
Risk för allvarlig personskada, exempelvis risk för förlust av kroppsdel, skador på huvudregion eller elskador.

R3 - Hög risk

Händelser och observationer med överhängande risk för dödsfall eller risk för allvarlig skada för andra personer.

R4 - Allvarligt tillbud/olycka

Tillbud och olyckor med överhängande risk för dödsfall eller svårare personskador, samt risk för allvarlig skada hos andra personer.





Attraktiv arbetsgivare

Som bolag har vi en stark kultur av engagemang och gemenskap. Den har vi uppnått genom transparens, inkludering och ett decentraliserat ledarskap. Alla medarbetare bidrar och är delaktiga när vi bygger spännande projekt och ett attraktivt varumärke.

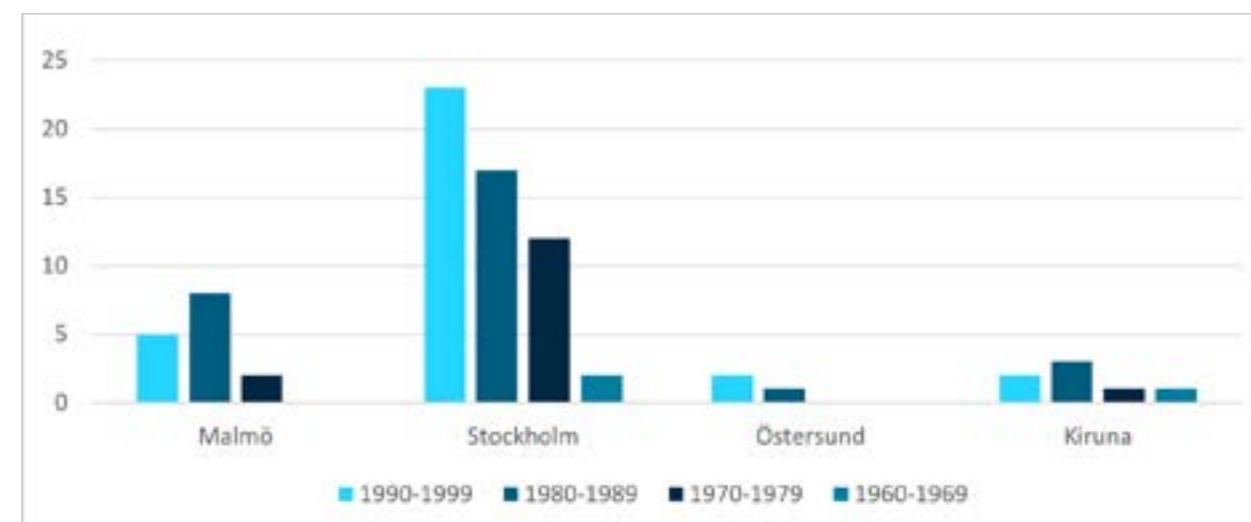
Under 2021 har vi fortsatt att arbeta med medarbetaren och projekten i centrum. Vi har lagt vikt vid att erbjuda fler utbildningar och ett mer enhetligt och organiserat arbetssätt. Medarbetarenkäten visar att trivseln hos våra medarbetare har gått upp och vi har satt ambitiösa mål för 2022 för att bli ännu bättre. Det visar också att de åtgärder och insatser vi planerat och genomfört under året har varit relevanta och givit resultat.

Vi kan också konstatera att Covid-19 fortfarande har påverkat vår vardag och verksamhet. Vi har även fortsatt med vårt systematiska arbetsmiljö-, hälso- och säkerhetsarbete i alla delar av verksamheten. Under 2021 hade vi 78 anställda (64 st år 2020), varav 18 kvinnliga anställda, med en turnover på 12.7 %. I vår organisation hade vi under året 3

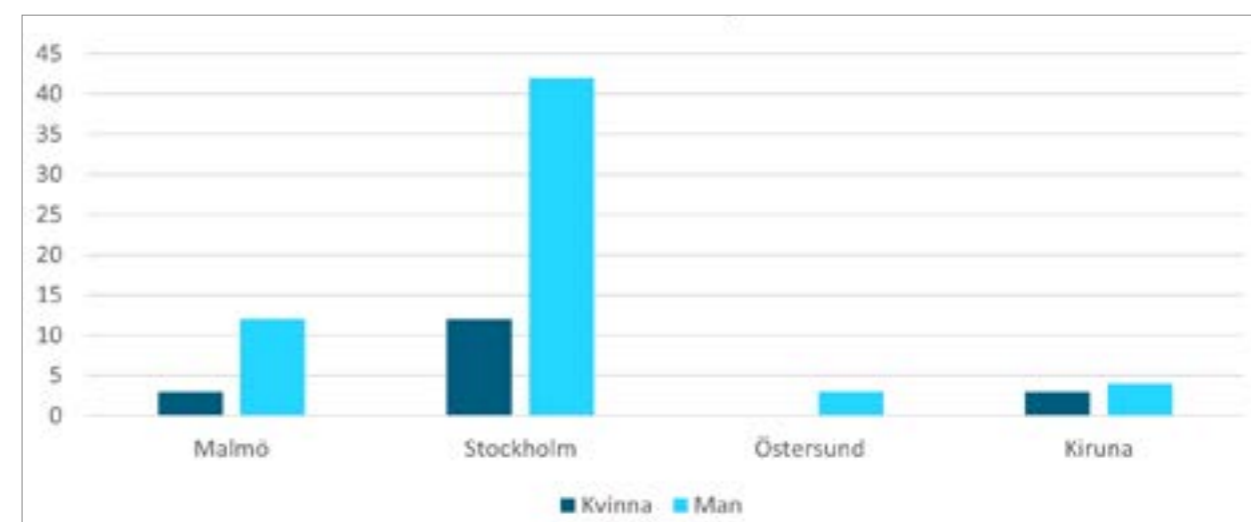
kvinnliga chefer. 100 % av SSEA anställda omfattas av gällande kollektivavtal (Tjänstemannaavtalet) med Byggföretagen, Sveriges ingenjörer, Ledarna och Unionen. Alla anställda arbetar heltid 100 % och ingen har visstidsanställning.

Under 2021 har SSEA haft 4 personer som genomfört praktik på våra arbetsplatser. Genom att ta emot praktikanter i vår verksamhet får studenter möjlighet att omsätta sina kunskaper i praktiken samtidigt som organisationen får in nya synsätt och färsk kunskap. Det är berikande för bolaget eftersom det ger oss möjlighet att bidra till att studenten får en positiv bild av branschen och vad bolaget har att erbjuda som arbetsgivare. De erfarenheter och kontakter som studenter får med sig under praktiken är meriter de tar med sig ut i arbetslivet.

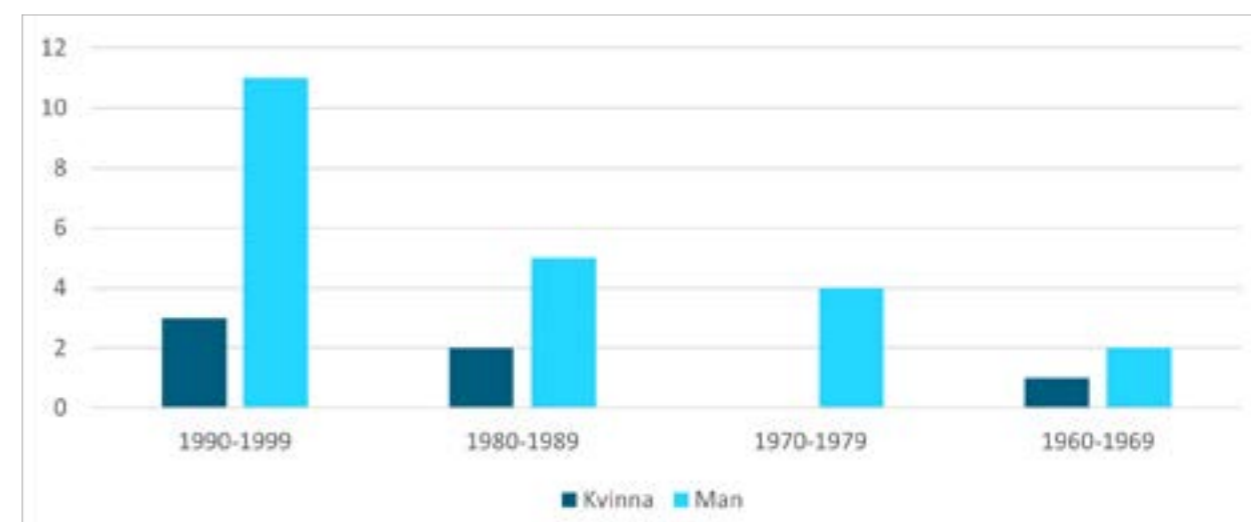
Antal anställda fördelat på ålder och ort



Antal anställda totalt fördelat på kön och ort



Antal nyanställda fördelat på kön och ålder





”

Nyckeln till ett hållbart samarbete ligger i medarbetarens nyfikenhet



FINALIST

Nyckeln till ett framgångsrikt ledaskap

Projektchef Ghassan Kadhim driver ett komplext projekt inne i centrala Stockholm. Han leder ett stort team, som tillsammans ska koordinera flera hundra yrkesarbetare till att i slutet av 2023 leverera ett högteknologiskt sjukhus.

 Ghassan Kadhim
Projektchef

Med sina över 20 år i byggbranschen är Ghassan van vid att leda människor. Han drivs av att lösa utmaningar och trivs i den varierande vardag som projektchefsrollen medför.

Ghassan startade sin yrkeskarriär som platschef inom militären på ett amerikanskt bolag som verkade i bland annat Irak och Afghanistan. Det innebar mycket resande och att driva byggproduktion i länder med stora språkliga och sociala utmaningar gav

viktiga lärdomar. Sedan dess har Ghassan arbetat som projektchef, distriktschef och områdeschef innan han valde att bli en del av SSEAs team.

-Som projektchef för ett stort projekt behöver man ha kapacitet att ha många bollar i luften samtidigt, förklarar Ghassan. Du är involverad i allt från ekonomiska diskussioner med beställaren till detaljfrågor i ett inköp.



MILJÖ
BYGGNAD

- SILVER-

Det är helt avgörande för en god ledare att ha ett positivt förhållningssätt till förändring. Han ger ett målande exempel på hur fort förändringar sker. Ghassan började sin yrkeskarriär samtidigt som datorn gjorde sin första blygsamma entré in i näringslivet. Då samlades teamet runt projektets dator och det var ofta endast en person som ansvarade för email-kontot. Skillnaden mot hur vi arbetar idag kunde inte ha varit större.

En god ledare utmanar sitt team till att växa med uppgiften

Ghassan utmanar och uppmuntrar sitt team till att själva hitta lösningar på sina problem. Samtidigt står han bakom sitt team som en trygg punkt, dit

man vänder sig när man behöver hjälp.

-För att bygga upp ett drivet, sammansvetsat och engagerat team krävs en ledning som medarbetarna litar på, fortsätter Ghassan. Som projektchef har jag inte svar på alla frågor, men jag försöker hjälpa varje individ till att själva hitta lösningar på sin fråga. Det viktigaste är att lyssna, försöka förstå personens behov och hitta vad det är som är viktigt i deras vardag. När en person som känner sig trygg med sin ledare stöter på ett problem är det stor sannolikhet att individen själv löser det.

Som projektchef på Ersta nya sjukhus agerar jag även som organisationens filter, gentemot exempelvis frågor från beställare, synpunkter från

grannar eller andra delar i bolaget. Syftet är att ge projektteamet arbetsro för att på bästa sätt kunna utföra sina arbetsuppgifter.

-För varje problem som du ställs inför, hanterar och löser ökar din erfarenhet. Det är så du växer. De problem jag upplevde som stora för 10 år sedan är vardag för mig idag, fortsätter Ghassan.

Som ledare behöver du alltid stå fast vid ditt ord

-En annan grundläggande egenskap en god ledare behöver ha är att alltid stå för sina beslut, förklarar Ghassan. Om ett beslut visar sig vara felaktigt behöver ledaren äga det, genom att till exempel säga "Jag tog detta beslut, men det var fel beslut".

Om ledaren istället hävdar att beslutet ej tagits förloras all tillit.

-Att skapa ett team som känner ägande och ansvar för sina arbetsuppgifter är en viktig uppgift för en ledare. Att lyckas bygga en stark och sund företagskultur är helt grundläggande, förklarar Ghassan. För att skapa en ansvarskänsla behöver varje individ kunna se hur det egna arbetet bidrar till helheten. Här har Ghassan sett att involvering i projektets ekonomiarbete en framgångsfaktor.

-Våra arbetsledare på projektet får totalansvar för både byggproduktionen för en disciplin och samtidigt tillhörande budget och det ekonomiska uppföljningsansvaret. Det ger involvering, ägande och därmed ett motiverat team, avslutar Ghassan.



Sund konkurrens

Vi ser en tydlig utveckling i att såväl våra beställare som samhället i stort skärper kraven på social hållbarhet. För att bygga en seriös byggbransch ställer såväl samhället som SSEA stränga krav på seriositet, antikorrupktion och sunda arbetsvillkor.

Nära och goda relationer med seriösa och utvalda leverantörer och entreprenörer är en förutsättning för vår verksamhet. Vi ställer krav på att alla som vistas på våra arbetsplatser är anslutna till ID06. Uppföljning av samtliga entreprenörer genomförs på våra arbetsplatser. Vi har även ett krav om att vi inte accepterar underentreprenörer i mer än två led.

Vi utför alltid leverantörsbedömningar av samtliga leverantörer och dess agörs utifrån tre kriterier; finansiella, fackliga krav och uppfyllnad av samhällsskyldigheter. Detta arbete utförs enligt våra interna rutiner och med olika verktyg samt samarbete med myndigheter och andra organisationer.

Rapportering av etiska överträdelser

SSEA startade år 2019 ett arbete med att införa ett visselblåsarsystem där både anställda och externa anonymt kan rapportera misstanke om etiska överträdelser. Arbetet gav goda resultat och systemet kunde lanseras under första kvartalet 2020. Med hjälp av visselblåsarsystemet säkerställs att

hantering av etiska överträdelser sker korrekt och ansvarsfullt. En lättillgänglig och anonym rapportering ger oss även möjligheter till att förbättra vår verksamhet.

Antikorrupktion

Ett av SSEAs prioriterade områden är arbetet mot korrupktion. Koncernen har nolltolerans mot alla former av etiska övertramp. Vi kräver av samtliga leverantörer och underentreprenörer att de lever upp till vår uppförandekod. För att säkerställa efterlevnaden gör vi platsbesök och tar in självskattningsutvärderingar från leverantörer som vi bedömer ligga i riskzonen. Kraven följs upp i alla led i leverantörskedjan.

SSEAs arbete med etiska frågor och mot korrupktion är långsiktigt, systematiskt och riktar sig till alla medarbetare och leverantörer. Vi arbetar med tydliga konsekvenser, men också med kunskap och olika verktyg. Bland annat genomgår alla medarbetare våra interna utbildningar i såväl etik som antikorrupktion.

Goda affärer

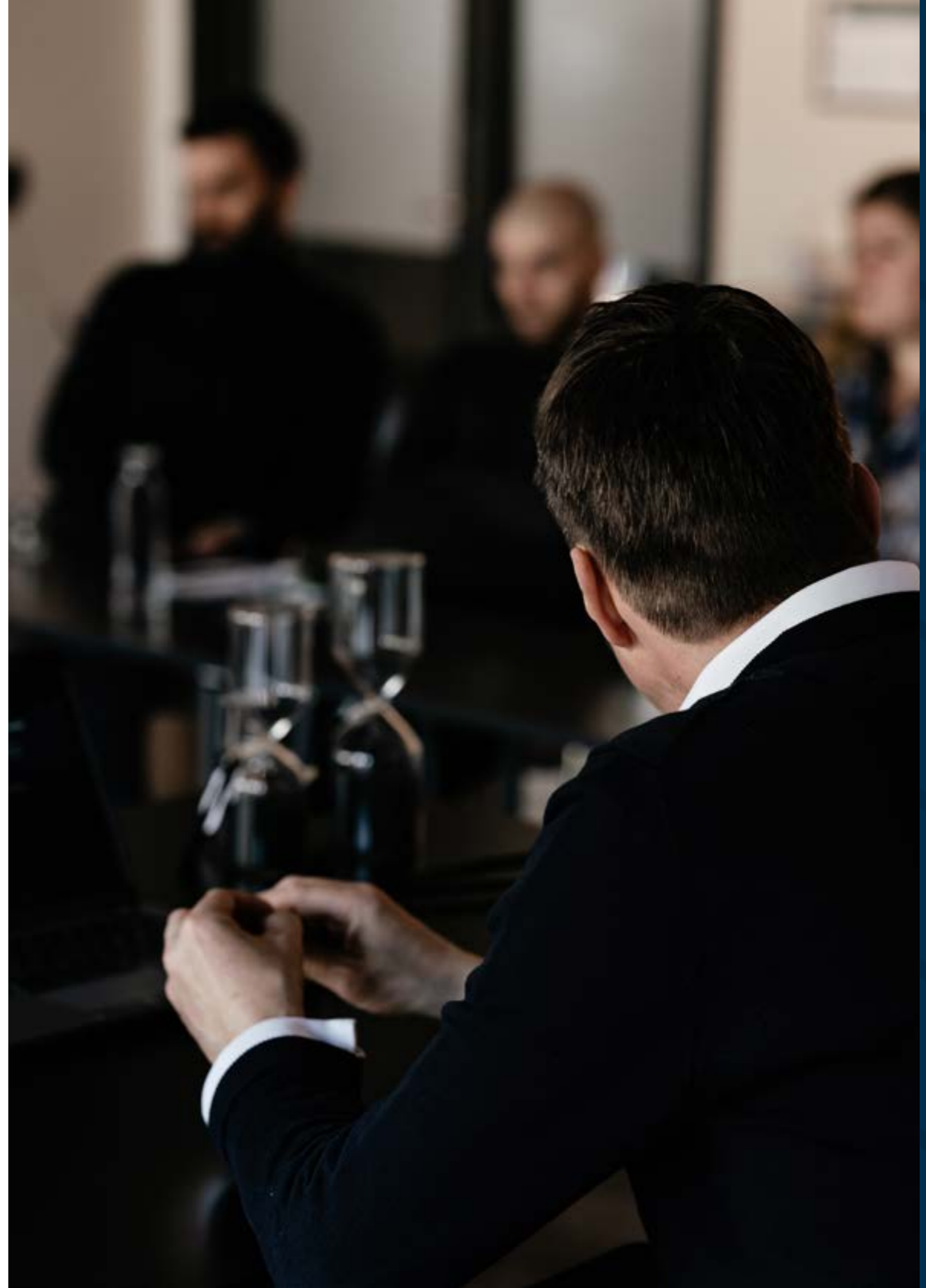
För att nå en god ekonomisk hållbar utveckling är det viktigt med goda affärer och goda relationer. Det är ett sätt att säkerställa en god ekonomi för samtliga samarbetspartners och intressenter. Det ger våra ägare en trygghet och våra kunder en förutsägbarhet.

För att uppnå en god ekonomisk hållbarhet finns det flera nyckelfaktorer. Genom noggrant kvalitetsarbete säkerställer vi att det vi levererar uppfyller de krav och förväntningar som är satta. Samtidigt behöver vi värna om relationerna med våra samarbetspartners, för att ha en samsyn på projektets mål och väg dit.

SSEAs mål är att skapa en slutprodukt som motsvarar kundens krav och förväntningar. För att uppnå målet lägger vi stort fokus på att ha ett systematiskt och väldokumenterat kvalitetsarbete. Med grunden i vårt kvalitetsledningssystem säkerställer vi att våra projekt proaktivt arbetar för att nå en godkänd slutbesiktning, ett erhållit slutbesked samt ett överlämnande till beställaren med noll fel. SSEAs erfarenhet gällande samarbetsformen samverkan är att projektets intressenter får bästa möjliga slutprodukt ur ett tids-, kvalitets-,

hållbarhets- och ekonomiskt perspektiv kombinerat med väsentligt reducerade risker och till en lägre total kostnad. För att nå detta är en nyckelfaktor våra arbetsätt och metoder som vi bedriver inom samverkan; öppenhet, lyhördhet och ömsesidig respekt.

Vi hämtar cirka 70 % av vår omsättning från projekt i samverkan och erfarenheten är att dessa projekt ger såväl nöjda återkommande kunder som förutsägbara projekt. Genom att till viss del arbeta i en integrerad projektorganisation med våra kunder får vi en djupare förståelse för kundens mål och hur vi tillsammans kan nå dem. Målen nås genom att projekten styrs enligt vår egenutvecklade produktionsmodell Trimmat Genomförande – en effektiv process som säkerställer hög kvalitet, god ekonomi och överlämning i rätt tid.





Konsten att bygga ett av världens högsta trähus

Att Sara Kulturhus i Skellefteå är ett projekt i världsklass har knappast gått byggbranschen förbi. Under nästan två år arbetade projektingenjör David Benson på projektet. Han delar med sig av sina erfarenheter kring att bygga höghus i trä.

 David Benson
Projektingenjör

När arbetet med att resa stommen på det stora trähuset påbörjades i juni 2019 reste David Benson till projektet i Skellefteå första gången. Nära två år senare lämnade han ett av världens högsta trähus bakom sig för att blicka mot nya utmaningar. Han hade inledningsvis ett huvudansvar för att säkra god arbetsmiljö, säkerhet och en effektiv logistik. När projektet närmade sig överlämning tillkom även ansvar för kvalitetssäkra byggnaden inför

besiktningar och färdigställande. Att bygga i trä har som bekant helt andra utmaningar än traditionell byggteknik i stål och betong. För kulturhuset, som bestod i huvudsak av prefabricerade element och moduler, blev noggrann koordinering av projektets kranar avgörande. Träelementens knappa vikt gjorde dessutom kranlyften speciellt vindkänsliga. David berättar att det största elementet som lyftes på plats var hela 27 meter brett. Något av ett vindfång med

andra ord. Aspekten att trä dessutom krymper när det torkar gör det extra viktigt med rätt placering och toleranser på exempelvis infästningar.

Komplex logistik

En stor mängd element innebar förstås även stor mängd leveranser, vilket också var en utmaning som projektet ställdes inför. Projektets läge mitt inne i Skellefteå centrum gjorde leveransaspekten ytterligare mer komplex. En förutsättning för en effektiv logistik som David poängterar är vikten av att elementen levererades i rätt ordning och även var staplade i rätt ordning på lastbilarna, så att de direkt kunde lyftas på plats.

En fördel med att bygga i trä är dock enkelheten i att på plats anpassa ett element eller en balk som

inte helt passar. Är en genomföring eller ett fäste inte på exakt rätt ställe går det enkelt att justera det med en vanlig motorsåg. Trämaterialet ger dessutom en väldigt trevlig arbetsmiljö, eftersom det effektivt dämpar buller och ger en trivsamt tyst miljö invändigt i projektet. Att trä dessutom är isolerande och ger en varmare byggnad, och samtidigt luktar gott från spån och färskt virke gör ju inte upplevelsen sämre.

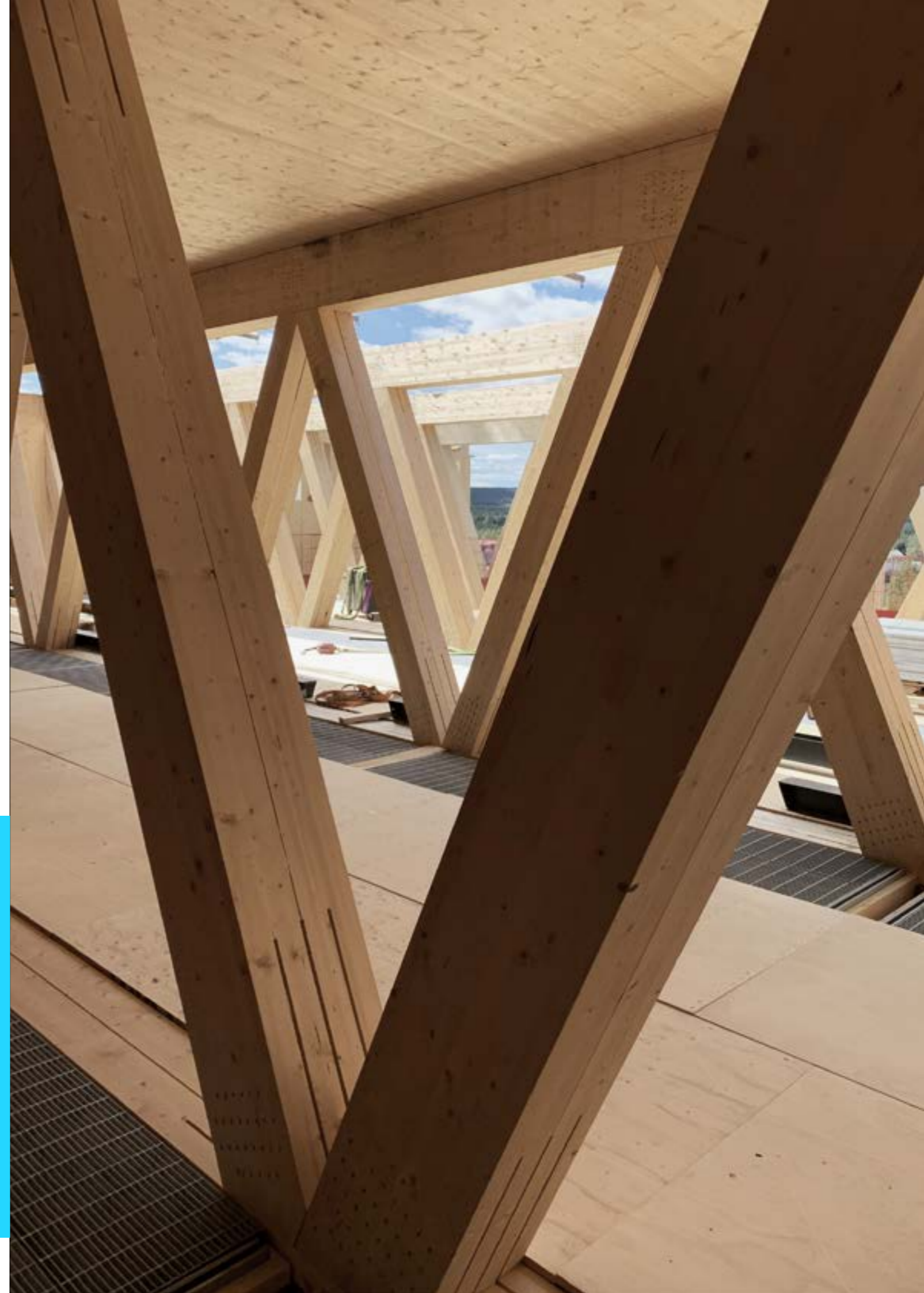
Att bygga med ett levande material

När man bygger i trä är ett bra provisoriskt tätskikt avgörande, eftersom trä materialet är känsligt för regn och fukt. Att lyfta moduler (inkladda med isolering) på plats en dag med regn var således inte aktuellt. Enklare var det vintertid, eftersom torr snö enkelt kunde blåsas av, avslutar David.

Ett projekt i världsklass

Sara Kulturhus är Skellefteås nya mötesplats. Konst, föreställningar och litteratur i kombination med hotell i ett av världens högsta trähus på 74 meter, har satt Skellefteå och SSEA på kartan. Sara Kulturhus är en förebild för hållbar och kostnadseffektiv utformning och arkitektur. Högdelen av den 20 våningar höga byggnaden består av hotellrum byggda av prefabricerade moduler i trä, placerade mellan hisskärnor av korslimmat trä. Stommen består av massivträ och limträ. Hotelldelen är klädd med dubbelfasad i glas som ger intryck av att tornet svävar. Hotelldelen innehåller hotellrum, restaurang, café, träningscenter, spa, pool, lobby och reception. Kulturhusdelen består av 4 våningar som omfattar scener, verkstäder, ateljéer, utställningslokaler, bibliotek och kontor.

Projektet förverkligades genom totalentreprenad i samverkan. SSEA, tillsammans med Skellefteå kommun, lade stor vikt vid samarbete med lokala aktörer. På så sätt togs lokal kompetens tillvara samtidigt som råvaror producerades och förädlades i närområdet. SSEA är stolta över att ha fått vara en del av att förverkliga detta projekt. Det har bidragit till att ytterligare stärka vår erfarenhet och kompetens för att utveckla och projektleda komplexa träbyggnader. Kulturhuset överlämnades år 2021 och uppnådde Miljöbyggnad Guld.





57 % reduktion av klimatpåverkan

Miljöbyggnad

Sara Kulturhus projekterades från början för att uppnå Miljöbyggnad Silver. Tack vare byggnadens tekniska komplexitet har många av indikatorerna för Miljöbyggnad klarat högre betyg än krävställt. Efter dialog med fastighetsägaren och utredningar av de förändringar som skulle krävas för att nå ett högre betyg beslutades det att satsa på att nå Miljöbyggnad Guld.

Kulturhuset är nu preliminärt certifierat enligt Miljöbyggnad Guld. Det innebär att byggnaden klarar dessa krav utifrån det som är projekterat och enligt beräknade värden för bl.a. energiprestanda. Arbete pågår nu med att färdigställa verifieringen för att säkerställa att den färdiga byggnaden uppfyller ställda krav.

Energisystem

Sara Kulturhus har ett nytänkande energisystem som är framtaget i samarbete mellan Skellefteå Kraft och ABB. Utvecklingen av dessa lösningar och den kompetenshöjning det har medfört, har givit Sara Kulturhus en möjlighet att visa vägen för hur samhället ska kunna lösa effektproblematiken.

Energisystemet har en smart styrning med hjälp av artificiell intelligens. Det övervakar energianvändningen i byggnaden och anpassar energiflöden utifrån husets besökare och verksamhet. Energisystemet är även uppkopplat för att kunna kommunicera med såväl närliggande byggnader som energisystemet i Skellefteå. Det möjliggör för systemet att antingen skicka vidare överflödigt energi när behov finns, alternativt sparas det i batterier.

Klimatpåverkan

För Sara Kulturhus har en livscykelanalys tagits fram för att visa på de positiva effekterna av att bygga i trä. Livscykelanalysen jämfördes mot en referensbyggnad som motsvarar en lika stor byggnad i betong och stål. Resultatet visar på en klimatpåverkan för Sara Kulturhus på totalt 426 kgCO₂/m². Jämfört med referensprojektet är detta en total reduktion på 57%. Störst klimatpåverkan kommer från energianvändningen som står för 59%, följt av utsläppen kopplade till materialanvändning på 30%. Trots att det är närapå uteslutande trä i byggnaden står utsläppen kopplade till betong i grunden och stomstabiliserande bjälklag för 48% av utsläppen kopplade till material. Därav finns det i kommande träprojekt fortsatt goda möjligheter till ytterligare reduktion genom att se över exempelvis klimatförbättrad betong.

Biogent kol

Effekten från biogent kol som lagras i trämaterial är inte medräknat i det samlade resultatet för livscykelanalysen. Eftersom Sara Kulturhus är byggd med en trästomme lagras det stora mängder koldioxid i byggnaden i form av biogent kol. Resultatet för detta har tagits fram separat och visar på att Sara Kulturhus mellanlagrar 9 095 ton CO₂-ekvivalenter. Detta lagras under hela tiden fram till dess att trämaterialiet sluthanteras och släpps då ut i atmosfären när träet bryts ner eller eldas upp. I och med att vi idag måste reducera våra utsläpp drastiskt är det därför fördelaktigt att bygga i trä för att på så sätt mellanlagra utsläppen i en lång tid. När byggnaderna sedan ska sluthanteras har vi förhoppningsvis även tagit fram tekniker för att kunna fånga in koldioxid och därmed kunna hantera trämaterialiet utan utsläpp.

BREEAM® SE
EXCELLENT



Foto: Felix Gerlach

Resurshushållning

Att hushålla med resurser är viktigt ur många aspekter, såväl ekonomiska som miljömässiga. För SSEA innebär resurshushållning att säkerställa att vi utför vårt arbete på ett strukturerat sätt, där vi undviker onödigt svinn.

Under året har mycket fokus riktats mot att fortsätta utveckla, implementera och förbättra miljöledningssystemet. Det övergripande ledningssystemet för SSEA har blivit mer komplett och därav har det blivit ännu bättre integrering av miljöledningssystemet som helhet. För att säkerställa en god efterlevnad av våra arbetssätt följs projektens verksamhet upp månadsvis och resultatet visualiseras för att synliggöra brister och områden som kräver

ett extra fokus. SSEAs miljöarbete sträcker sig över hela värdekedjan. För att lyckas med att involvera de delar av värdekedjan som inte direkt kontrolleras av SSEA är det viktigt att vår organisation arbetar åt samma håll och har koll på de rutiner och mål som är ställda. Därför genomför alla medarbetare vår grundkurs i miljö som är en upplärning i miljöledningssystemet och är obligatorisk för samtliga medarbetare.



Miljöfokus under byggproduktion

SSEA har under många år arbetat med en egen-utvecklad arbetsplatscertifiering. Certifieringen är vårt främsta verktyg för att reducera miljöbelastningen från våra byggarbetsplatser genom att ta ett helhetsgrepp på reduktion av miljöpåverkan under produktionsskedet. Samtliga projekt som varit i produktion under 2021 uppnår högre betyg än godkänt och kommer ständigt på nya lösningar för att ytterligare reducera sin påverkan på miljön.

Projektet sätter en strategi för vilka åtgärder som ska vidtas och därigenom vilket betyg som ska nås. Certifieringen uppmuntrar även till nytänkande och innovativa lösningar för minimerad miljöpåverkan och bidrar därigenom till ständig förbättring.

För att ge samtliga anställda god kunskap hölls det under året en grundkurs i certifieringens innebörd.

Energianvändning

Under 2021 har den totala energianvändningen för SSEAs verksamhet ökat med 18 % sett till föregående år. Detta beror till stor del av de skeden som projekten varit i. Under 2021 har flertalet projekt varit i energikrävande skeden gällande framför allt uppvärmningsbehov. Dessa projekt har haft stort fokus på provisoriskt skalskydd och provisoriska tätningar samtidigt som de permanenta uppvärmningssystemen ej kunnat tagits i bruk på engång. Utöver fokus på att minimera energianvändningen arbetar SSEA aktivt med att optimera elavtal och typ av uppvärmningskällor för att minimera klimatpåverkan från energianvändningen. En stor del av våra projekt har gått över till elavtal med ursprungsmärkt el och vi arbetar för att ansluta byggvärmen till fjärrvärme så tidigt som möjligt. Där det behövs stöttning från ytterligare energikällor ser vi över möjligheter att använda biobränslen i stället för fossila bränslen.

Energislag	2021	2020	Förändring
El	2 582 MWh	2 778 MWh	- 7 %
Fjärrvärme	4 012 MWh	2 499 MWh	+ 61 %
Fjärrkyla	38 MWh	30 MWh	+ 26 %
Bränsle för uppvärmning	799 MWh	703 MWh	+ 14 %
Total energianvändning	7 431 MWh	6 011 MWh	+ 24%

Återbruk

Överblivet material och produkter som fortsatt är fullt funktionsdugliga vill vi ge ett nytt liv genom ökad användning av återbruk. Detta har vi under året haft stort fokus på i våra projekt, både internt mellan SSEAs projekt, och även med externa aktörer. Internt har vi skapat en plattform där projekt både kan annonsera och efterfråga material och produkter. Detta för att ge möjligheter att överblivet material eller utrustning som ett projekt ej längre har behov för ska komma till nytta i ett annat projekt.

Två goda exempel på återbruk har vi bland annat från byggandet av den nya bandyhallen i Bollnäs där tegel från rivna byggnader har omhändertagits och kommer att återanvändas bland annat för den nya bandyhallen. I Kiruna används återbrukat tegel i huvudentrén till den nya gymnasieskolan Kunskapsstaden.

Avfallshantering

SSEA arbetar strukturerat för att reducera avfallsmängderna och se till att det avfall som uppstår i största möjliga grad går till materialåtervinning. De totala avfallsmängderna för 2021 är högre än för 2020. Till största del beror detta på typ av projekt och vilket skede de olika projekten varit i. Under 2021 har flera projekt varit i avfallsintensiva skeden och ett projekt har omfattat en större rivning.

Under året har vi arbetat med att få ner mängderna brännbart och felsorterat avfall. Framför allt har vi lyckats reducera mängden felsorterat avfall med 57%. Detta är positivt då det visar att vi har fått ett bra engagemang för avfallshanteringen på våra projekt. Däremot har mängderna brännbart avfall ökat, vilket kan bero på att det som tidigare klassats som felsorterat avfall nu syns i statistiken som brännbart avfall.

Avfallsslag/år	2021		2020		Förändring
	Mängd	Andel	Mängd	Andel	
Totala avfallsmängder (inkl. rivning)	9 956 ton		1 653 ton		+ 502 %
Totala avfallsmängder (exkl. rivning)	1 960 ton		1 653 ton		+ 19 %
Andel brännbart avfall (exkl. rivning)	294 ton	15 %	213 ton	13 %	+ 38 %
Andel blandat avfall (exkl. rivning)	87 ton	4,4 %	201 ton	12 %	- 57 %



Klimatneutralitet

SSEA har fortsatt resan mot klimatneutralitet med ett år där vi tagit stora steg i rätt riktning. Vi har lagt en grund med förutsättningar för att på ett strukturerat sätt fortsätta vår tillväxtresa på en klimatsmart väg.

Vi arbetar i en bransch som står för en stor del av Sveriges klimatpåverkan. Men vi har även en stor möjlighet att vara med och skapa förutsättningar för en klimatsmart framtid. SSEA har sedan tidigare fastställt ambitiösa mål gällande klimatneutralitet där vi har förpliktat oss till ett långsiktigt mål om klimatneutral verksamhet till 2045, med

ett delmål om att reducera klimatpåverkan med 50% till 2030. Vidare omfattar målet även delmål för årlig utsläppsminskning för att säkerställa att detta är något som inte enbart ska vara ett mål för en långsiktig framtid. Som del i det arbetet med målet att bli klimatneutrala 2045 har SSEA anslutit sig till Färdplan 2045.





Klimatneutrala 2045

SSEA står inför en stark tillväxtresa och kommer med det att utveckla vår verksamhet till att omfatta betydligt fler projekt och därmed fler källor för utsläpp framöver. Målet är att hela verksamheten ska vara klimatneutral 2045 och samtidigt som vi ska fortsätta öka vår omsättning. Sett till båda dessa delar kommer förmodligen de totala utsläppen från vår verksamhet i dagsläget att öka under några år. Därför är det viktigt att på ett rättvisande sätt kunna mäta utvecklingen av vår klimatpåverkan för att säkerställa målet om klimatneutralitet. För att kunna säkerställa att vi är på rätt väg har målet brutits ner i årliga reduktionsmål och ett delmål om halverade utsläpp till 2030. Referensåret är 2019.

Hållbar tillväxt

Fokus från SSEAs sida är att de utsläpp som eventuellt ökar ska relativt sett reduceras jämfört mot omsättningstillväxten. Detta genom att arbeta för att driften av vår verksamhet ska bli ständigt mer effektiv och att samtliga projekt vi genomför ska arbeta för att nå en så låg klimatpåverkan som möjligt. Därför är de delmål som är uppsatta baserade på utsläppsintensitet. Under 2021 har vi arbetat med målinriktade åtgärder för att minimera vår klimatpåverkan, både från driften av våra byggarbetsplatser och från materialen som byggs in. Åtgärder som vidtagits under året omfattar bland annat fokus på avfallshantering, elavtal för grön el och rutiner för klimatdeklarationer i projekt.

Resultat 2021

Under 2021 överträffar SSEA årets mål med 20 % reducerade utsläpp jämfört med föregående år och 31 % jämfört med referensåret 2019. Vi är på god väg mot målet om klimatneutralitet. De totala utsläppen har minskat med 15 % från föregående år och 11 % sett till referensåret. Detta är något som vi ser som väldigt positivt då det visar att vi kan bedriva vår verksamhet på ett mer klimatsmart sätt samtidigt som vår omsättning ökar.

Jämfört med 2020 har SSEA uppnått stora reduktioner sett till utsläpp kopplade till el och fjärrvärme. Detta beror till stor del av att vi i flera projekt gått över till elavtal med ursprungsmärkt

grön el. Likt föregående år har 2021 präglats av Covid-19 och det syns även i resultatet från klimatkalkylen. Vår verksamhet har en stark pendlarkultur där vi har en stor del personal som pendlar till våra projekt. I och med reserestriktioner och begränsat antal flygavgångar har detta resulterat i en reducerad reseverksamhet. Denna reduktion i flygresor har gett stor besparing i utsläpp jämfört med innan pandemin. Samtidigt har inte SSEAs verksamhet stannat upp, och när pandemins effekter reduceras kommer SSEA att ta lärdom av dess positiva följeffekter. Bland annat genom att prioritera lokal personal samt fortsätta underlätta för digital projektuppföljning.

Fakta om klimatkalkylen:

50% reduktion till 2030 (utsläppsintensitet).
75% reduktion till 2040 (utsläppsintensitet).
Klimatneutrala till 2045 (totala utsläpp).

Referensår för de årliga reduktionsmålen är 2019.

Omfattning: Scope 1, 2 och 3 enligt nedan.
Baserad på standarden A Corporate Accounting and Reporting Standard, som är utvecklat av The Greenhouse Gas Protocol Initiative. Inkluderade växthusgaser: CO₂, CH₄, N₂O, SF₆, HFCs, PFCs.
Konsolideringsmetod: Operationell kontroll

Klimatkalkyl 2021

Scope 1	Transport, bränsle och byggvärme	2021	2020	Årlig reduktion	Ref.år reduktion
	Drivmedel	6,4 tCO ₂ e	1,3 tCO ₂ e		
	Byggvärme	99 tCO ₂ e	101 tCO ₂ e		
	Summa direkta utsläpp	105 tCO₂e	102 tCO₂e	3 %	226 %
Scope 2	El och fjärrvärme				
	El	7 tCO ₂ e	106 tCO ₂ e		
	Fjärrvärme	191 tCO ₂ e	296 tCO ₂ e		
	Summa indirekta utsläpp inköpt energi	198 tCO₂e	401 tCO₂e	-51 %	-34 %
Scope 3	Indirekta utsläpp				
	Avfall och resor				
	Avfall	248 tCO ₂ e	158 tCO ₂ e		
	Flyg	222 tCO ₂ e	217 tCO ₂ e		
	Övriga resor	1,5 tCO ₂ e	0,7 tCO ₂ e		
	Material				
	Armering	385 tCO ₂ e	552 tCO ₂ e		
	Stål	2 280 tCO ₂ e	1 944 tCO ₂ e		
	Trä	134 tCO ₂ e	134 tCO ₂ e		
	Betong	4 166 tCO ₂ e	5 635 tCO ₂ e		
	Summa indirekta utsläpp inköp av varor och tjänster	7 436 tCO₂e	8 640 tCO₂e	-14 %	-11 %
Totalt	Utsläpp	7 739 tCO₂e	9 144 tCO₂e	-15 %	-11 %
	Utsläppsintensitet	5 054 kgCO₂/MSEK	6 349 kgCO₂/MSEK	-20 %	-31 %

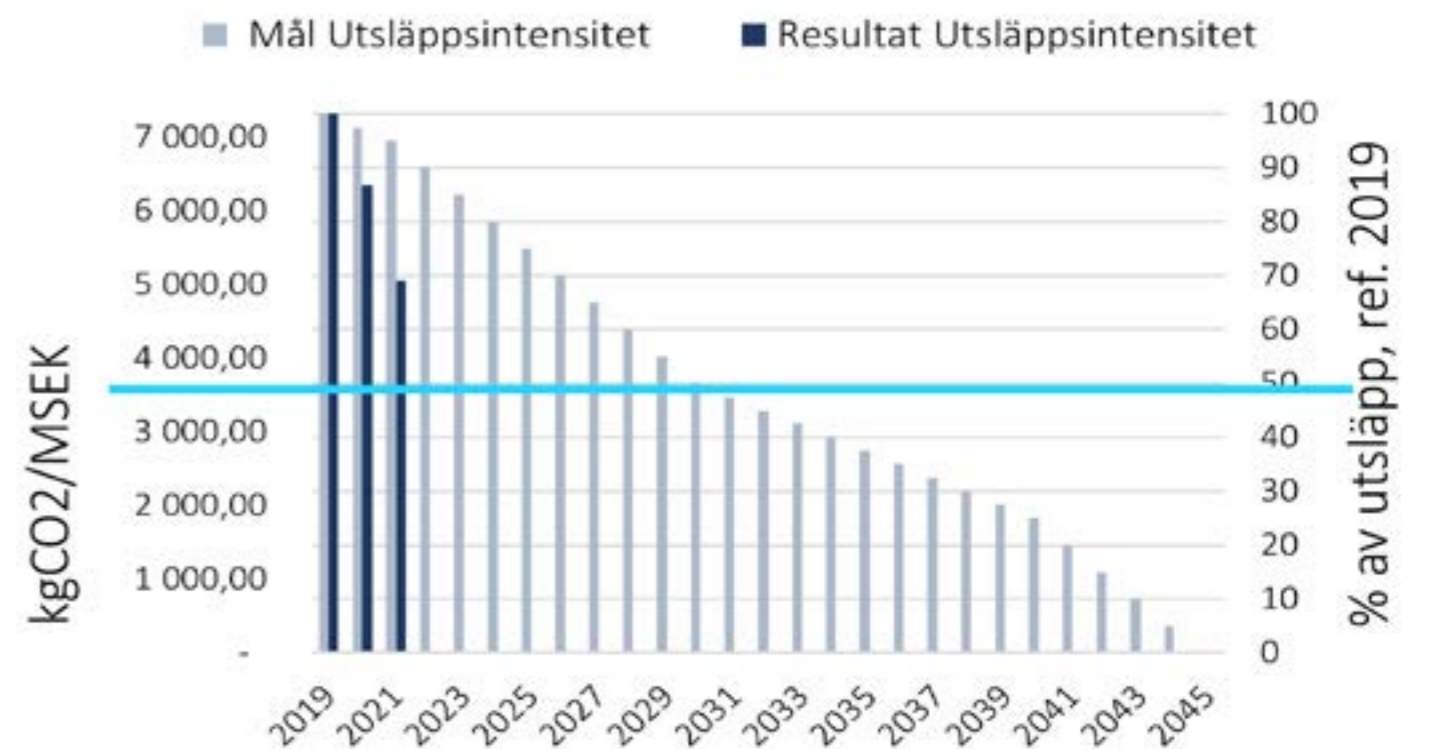
Avgränsningar för klimatkalkylen

Rapportering är gällande för alla aktiviteter på byggprojekt, kontor och på administrationsnivå för SSEA.

- Scope 1: alla utsläppskällor kopplat till drivmedel som SSEA har operationell kontroll över.
- Scope 2: direkta utsläpp kopplat till inköp av energi, däribland elektricitet, fjärrvärme och fjärrkyla.
- Scope 3: indirekta utsläpp kopplade till inköp av varor eller tjänster.

Rapporteringen för scope 1 och 2 betraktas som komplett. Alla kända utsläppskällor i Scope 1 och 2 är rapporterade och inräknade i kalkylen. Rapporteringen för scope 3 betraktas som komplett inom de uppgivna utsläppskällorna. Andra indirekta utsläppskällor som ej är uppgivna är ej medtagna. Det omfattar:

- Byggmaterial utöver material grund och stomme. Indirekta utsläpp från materialinköp av SSEA eller SSEAs underentreprenörer som används till eller i förbindelse med byggprocesser.
- Hyra och inköp av material och utrustning som används till eller i förbindelse till byggprocesser.
- Underentreprenörer och leverantörers aktiviteter på våra byggarbetsplatser. Inom detta inkluderas drift av arbetsmaskiner och transport till och från byggarbetsplats.



GRI-index

Indikator	Beskrivning	Sida	Kommentar
Organisationsprofil			
102-1	Organisationens namn	7	
102-2	Varumärken, produkter och tjänster	8	
102-3	Huvudkontorets lokalisering	8	
102-4	Verksamhetens lokalisering	8	
102-5	Ägarstruktur och bolagsform	8	
102-6	Marknader	8	
102-7	Organisationens storlek	8	
102-8	Information om anställda och andra som arbetar för organisationen	22	
102-9	Värdekedja	15	
102-10	Betydande förändringar i organisationen och dess värdekedja	9	Inga betydande förändringar
102-11	Tillämpning av försiktighetsprincipen	14	
102-12	Externa initiativ om hållbarhet som organisationen stödjer och/eller omfattas av	14-18, 31	
102-13	Medlemskap i organisationer	14	
Strategi och analys			
102-14	Uttalande från ledande beslutsfattare	5-6	
Etik och integritet			
102-16	Värderingar, principer och etiska riktlinjer	31	
Styrning			
102-18	Styrningsstruktur	8, 14	
Intressentdialog			
102-40	Intressentgrupper	13	
102-41	Andel av personalstyrkan som omfattas av kollektivavtal	22	
102-42	Identifiering och urval av intressentgrupper	13	
102-43	Tillvägagångssätt för kommunikation med intressenter	13	
102-44	Frågor som lyfts av intressenter och hantering av dessa	13	
Redovisningsprofil			
102-45	Enheter som ingår i rapporteringen	7-9	
102-46	Process för att definiera redovisningens innehåll och frågornas avgränsning	10-15	
102-47	Identifierade väsentliga områden	11	

Indikator	Beskrivning	Sida	Kommentar
102-48	Reviderad information		Ingen reviderad information
102-49	Väsentliga förändringar		Ingen större förändring
102-50	Redovisningsperiod		2021
102-51	Datum för senaste redovisning		2020
102-52	Redovisningscykel		Årlig
102-53	Kontaktuppgifter för frågor om redovisningen		Jan Krepp/ Karin Mannerfelt jan.krepp@hent.se karin.mannerfelt@hent.se
102-54	Uttalande om att redovisningen följer GRI Standards		GRI-core
102-55	GRI-index	50-51	
102-56	Externt bestyrkande		Nej
Hållbarhetsstyrning			
103-1	Varför området är väsentligt och dess avgränsningar	10-11	
103-2	Styrning	10-15	
103-3	Uppföljning och utvärdering	10-15	
Ekonomi			
201-1	Skapat och levererat direkt ekonomiskt värde	8	
205-2	Kommunikation kring och utbildning i antikorrupsionspolicyer och rutiner	31	
Miljö			
302-1	Energianvändning i organisationen	42	
305-1	Direkt utsläpp av växthusgaser (Scope 1)	44-49	
305-2	Indirekta, energirelaterade, utsläpp av växthusgaser (Scope 2)	44-49	
305-3	Andra indirekta utsläpp av växthusgaser (Scope 3)	44-49	
305-4	Utsläppsintensitet	44-49	
305-5	Minskning av växthusgasutsläpp	44-49	
306-3	Genererat avfall	43	
Social			
401-1	Personalomsättning	22-23	
403-1	Ledningssystem för hälsa och säkerhet i arbetet	18-19	
403-2	Identifiering, riskbedömning och utredning av tillbud och olyckor	18-20	
403-9	Arbetsrelaterade skador	18-20	
405-1	Sammansättning av företaget	22-23	

[Redacted]

[Redacted]

[Redacted]

[Redacted]

[Redacted]

[Redacted]

[Redacted]

[Redacted]

[Redacted]

[Redacted]

[Redacted]

[Redacted]

[Redacted]

[Redacted]

[Redacted]

[Redacted]

[Redacted]